



Operazione Sant'Agata Sicura 2014



COMUNE di CATANIA

Direzione LL. PP. – SS. TT. e Manutenzioni

Servizio Tutela e Salvaguardia del Territorio

P.O.: Protezione Civile e supporto operativo alla Pubblica Incolumità



“SANT'AGATA SICURA 2014”

**PIANO DI INTERVENTO OPERATIVO PER
L'ASSISTENZA ALLA POPOLAZIONE, CONNESSO
ALLO SVOLGIMENTO DELLE CELEBRAZIONI
RELIGIOSE IN ONORE DI SANT'AGATA, PATRONA
DELLA CITTÀ DI CATANIA, PERFEZIONATO NELLA
CONFERENZA DEI SERVIZI DEL 16/01/2014.**

Il Responsabile P.O.
Geom. Salvatore Fiscella

Il Dirigente
Arch. Maria Luisa Areddia



Operazione Sant'Agata Sicura 2014



Direzioni e Servizi Comunali

REGIONE SICILIANA
AZIENDA SANITARIA PROVINCIALE
CATANIA



Centrale Operativa S.U.E.S. 118 di Catania



Comando Polizia Municipale



Servizio Regionale Protezione Civile



Coordinamento Comunale del Volontariato di Protezione Civile



A.M.T. (Azienda Municipale Trasporti)



Operazione Sant'Agata Sicura 2014



INDICE

❑ **PREMESSA:**

- Obiettivi e riferimenti normativi del documento d'impianto

❑ **PARTE GENERALE**

- Scenario degli eventi
- Localizzazione territoriale degli eventi
- Punti di crisi ed aree di emergenza
- Programma delle celebrazioni

❑ **PIANIFICAZIONE**

- Sistema comunale di protezione civile
- Coordinamento del volontariato
- Sistema sanitario ASP e servizio S.U.E.S. 118
- Posto medico avanzato – PMA

❑ **MODELLO di INTERVENTO**

- Sala operativa e funzioni di supporto
- Nuclei operativi di supporto logistico





Operazione Sant'Agata Sicura 2014



PREMESSA

Obiettivi e riferimenti normativi del documento d'impianto

La stesura del Piano di intervento operativo, denominato S. Agata Sicura 2014 scaturisce dall'esigenza di assicurare un'adeguata assistenza alla popolazione e di fronteggiare eventuali accadimenti che potrebbero coinvolgere i partecipanti alle varie manifestazioni religiose e folkloristiche, nel corso delle celebrazioni in onore di Sant'Agata, nel periodo dal 3 al 6 febbraio ed il 12 febbraio (ottava).

Il Piano di intervento operativo, predisposto dalla P. O. Protezione Civile di concerto con il Coordinamento Comunale del Volontariato, è stato elaborato sulla scorta delle esperienze maturate negli anni precedenti ed è stato sviluppato in accordo con la direttiva del Dipartimento della Protezione Civile, denominata "Linee guida sulla organizzazione sanitaria in caso di catastrofi sociali", nonché in ossequio alle direttive emanate dallo stesso Dipartimento della Protezione Civile e contenute nelle note **prot. DPC/EME/41948 del 28/05/2010** e **prot. DPC/VOL/46576 del 02/08/2011**.

La pianificazione di emergenza prevede l'adozione di tutte le misure di salvaguardia della popolazione (compresa l'assistenza sanitaria e sociale, con particolare riguardo alle persone con ridotta autonomia ed ai minori), l'assistenza alle persone smarrite ed il continuo controllo del regolare svolgimento delle manifestazioni e delle scaturenti attività di prevenzione. L'elevato numero di persone e di mezzi presenti lungo il circuito della processione del "fercolo" e nelle zone adiacenti, richiede, pertanto, la disponibilità di forze ed operatori della protezione civile comunale e sanitaria, le cui azioni ed attività vengono individuate e definite nel presente documento che assume la connotazione di piano di assistenza sanitaria e di soccorso civile alla popolazione in caso di emergenza per la salvaguardia della sicurezza.

Il Documento di impianto elaborato indica:

1. **Gli scenari degli eventi**, la localizzazione territoriale degli stessi, i punti di crisi, con le aree di emergenza individuate, il programma delle celebrazioni;
2. **La pianificazione**, che analizza i sistemi di informazione e salvaguardia della popolazione, il Sistema Comunale di Protezione Civile e le funzioni del Coordinamento del Volontariato, dell'ASP, della Centrale Operativa S.U.E.S. 118 e del Posto Medico Avanzato;
3. **Il modello di intervento**, che comprende la strutturazione della sala operativa comunale, le procedure del sistema di comando e controllo delle operazioni ed il funzionamento dei presidi attivati per la gestione complessiva dell'intera operazione.

L'azione dell'Amministrazione Comunale si svolgerà in sinergia con le altre istituzioni preposte a rendere efficiente ed efficace la strutturazione degli interventi relativi alla prevenzione ed alla gestione di eventuali situazioni di emergenza nel corso dello svolgimento delle celebrazioni. E' opportuno rammentare che la Presidenza del Consiglio dei Ministri – Dipartimento Protezione Civile, per i festeggiamenti agatini in questione, ha concesso, in precedenza, i benefici normativi per il volontariato, giusto il disposto degli art. 9 e 10 del DPR 194/2001, i quali benefici sono stati richiesti, al competente DRPC, anche per la manifestazione di quest'anno, che, per l'occasione, è denominata "Operazione Sant'Agata Sicura 2014".

A cura della P.O. Protezione Civile



Operazione Sant'Agata Sicura 2014



PARTE GENERALE

➤ Scenario degli eventi

Le celebrazioni principali si svolgono nei giorni del 3, 4, 5, 6 e 12 febbraio e contengono momenti di particolare intensità emotiva e di grande partecipazione popolare costituiti da:

1. Imponenti cerimonie religiose e di culto;
2. Impegnative gare di resistenza dei devoti;
3. Spettacoli pirotecnici di grande richiamo.

Lo scenario degli eventi, ricavato dalle esperienze degli anni precedenti e da ricerche cronachistiche, prevede un afflusso di quasi 700.000 persone durante le manifestazioni principali e nei momenti più caratteristici dei festeggiamenti, con particolari concentrazioni della popolazione in prossimità delle zone del centro storico.

Gli accadimenti ipotizzati riguardano l'assistenza in favore della popolazione presente alle varie celebrazioni e manifestazioni che subisca mancamenti dovuti alla calca, ferite per cadute accidentali, o che sia coinvolta in risse ed eventuali incidenti.

Cosa deve fare il cittadino



Seguire le indicazioni fornite dalle Forze dell'Ordine e dai volontari della Protezione Civile (un presidio di volontari addetti all'informazione permanente, sosterà presso Piazza Stesicoro, al quale potranno essere richieste tutte le informazioni necessarie per i comportamenti da tenere).



Consultare il sito internet del comune www.comune.catania.it per maggiori informazioni

Panico di Massa

Questa classe di eventi comprende gli scenari di rischio che possono derivare dall'assembramento, per un limitato periodo di tempo, di una folla di persone, in ambiti territoriali circoscritti a causa di attività derivanti dalla vita sociale dell'uomo (feste, eventi di carattere politico, religioso, culturale, sportivo, ecc.). In questo tipo di scenari molta importanza riveste il numero delle persone presenti, l'estensione e la durata dell'assembramento, variabili in funzione delle quali si possono distinguere due modelli:

- **Modello ad accumulo**, quando in un'area definita, il numero dei presenti raggiunge il suo massimo dopo una fase iniziale di accumulo progressivo e limitato nel tempo (ad esempio, l'afflusso di cittadini all'uscita del fercolo), rimane costante per un periodo di tempo definito, per diminuire con andamento inverso alla fase di accumulo (deflusso delle persone);
- **Modello dinamico**, quando il numero dei presenti varia per il continuo sommarsi e sottrarsi di persone in entrata e in uscita (ad esempio, il flusso di persone in aree limitate o i clienti di un supermercato).

L'avverarsi di un evento improvviso che scateni panico può rivelarsi catastrofico, a causa della difficoltà di deflusso derivante dalla conformazione urbanistica del Centro Storico (strade strette, parcheggi, ecc.) e dei problemi legati all'accessibilità dei soccorsi alla zona interessata.



Operazione Sant'Agata Sicura 2014



Poiché un grande afflusso di persone a Catania, in occasione delle festività agatine, è una eventualità conosciuta in anticipo, risulta evidente che la sostanza del piano consiste in tutta una serie di procedure e azioni da mettere in atto in previsione dell'evento, agendo quindi sostanzialmente e quasi interamente sulla prevenzione, allo scopo di mitigare le conseguenze di eventi che possono creare situazioni ad alto rischio. Questa preparazione sarà descritta come fase di prevenzione, e dovrà essere attuata ogniqualvolta è prevista la presenza di un notevole afflusso di persone.

➤ Localizzazione territoriale degli eventi e Prevenzione del rischio

Le zone della Città interessate ai festeggiamenti sono quelle del "centro storico" ed in particolare:

- Per il giorno 3 febbraio limitatamente alla zona sud della via Etnea;
- Per il giorno 4 febbraio limitatamente all'area del perimetro esterno del centro;
- Per il giorno 5 febbraio solamente l'area del percorso interno che interessa le principali vie della Città;

Il territorio coinvolto

In occasione di tale evento (S. Agata) e durante i giorni delle festività si verificano grandi afflussi di turisti e fedeli, che si aggiungono ai già numerosi ospiti che costantemente frequentano il Centro Storico. Alcune zone si affollano al punto tale da rendere necessaria la creazione di vie di fuga per permettere il fluire in sicurezza delle persone; Inoltre, occorrerà vigilare il tratto di ponti denominato **"GLI ARCHI DELLA MARINA"** per la sicurezza delle persone che assistono alla manifestazione religiosa. Gli anni precedenti, in alcuni momenti dei giorni di punta della festa, l'afflusso di persone ha creato dei veri e propri "tappi", ingorghi pericolosissimi dove migliaia di persone sono rimaste bloccate in alcune strettoie del territorio, creando situazioni di potenziale gravissimo pericolo per la loro incolumità. In caso di eventi, che richiamino un gran numero di visitatori, o nel corso di eventi in cui si abbia l'assembramento, per un limitato periodo di tempo, di una folla di persone, in ambiti territoriali circoscritti, la prevenzione è fondamentale per la mitigazione delle conseguenze di un qualsiasi evento capace di scatenare reazioni di panico tra la folla. L'evento va quindi programmato con attenzione nei confronti delle tematiche della sicurezza e della prevenzione, ed il suo svolgimento va costantemente monitorato per ottimizzare la tempestività dell'intervento di soccorso in caso di necessità. Tra le misure di prevenzione che si intendono adottare, va innanzitutto inserito un numero massimo di presenze compatibili e, di conseguenza, il controllo degli accessi per accertare il numero di arrivi ed eventualmente bloccare ulteriori afflussi, provvedendo anche all'informazione preventiva dei partecipanti sulle misure di sicurezza e auto-protezione da adottare in caso di emergenza (percorsi per raggiungere il luogo dell'evento e vie di fuga). Ulteriori misure di prevenzione che vengono suggerite riguardano i luoghi in cui si svolgono attività a grande richiamo di pubblico, i quali dovranno essere dotati di segnaletica di emergenza (anche provvisoria) indicante le vie di fuga e, quando l'evento si svolge in orari notturni, anche di illuminazione di emergenza. Va inoltre effettuato, d'intesa con i preposti all'ordine e alla sicurezza pubblica, un controllo sulle occupazioni del suolo pubblico per cantieri od altro, soprattutto nelle aree soggette ad intasamenti frequenti o urbanisticamente più vulnerabili in caso di grande afflusso.



Operazione Sant'Agata Sicura 2014



Punti di crisi ed aree di emergenza

I **punti di crisi** previsti nel Piano di assistenza alla popolazione (gestione folla), nel corso dello svolgimento delle manifestazioni, sono principalmente quelli dove si svolgono gli eventi principali e quindi a più alta concentrazione di persone presenti (Salita Cappuccini, Pescheria, Piazza Borgo, Salita S. Giuliano, Rientro).

Scenari e danni attesi

Lo scenario di riferimento considera l'accadimento - nel contesto di sovraffollamento di una o più aree del centro Storico - di un qualsiasi evento che renda necessario adottare misure di rapido sgombero dell'area interessata e di contenimento del panico. Visto che non è possibile prevedere il momento in cui potrebbe accadere un evento scatenante il panico tra la folla, si viene ad attivare un'unica fase, in cui si sviluppano contemporaneamente le attività di emergenza e di soccorso.

Tra i danni attesi:

- Possibili decessi e pericolo per l'incolumità delle persone nel corso della fuga, stato di shock e irascibilità a causa della perdita/smarrimento di persone care.
- Ricadute psicologiche per i soggetti più deboli tra le categorie a rischio (bambini, cardiopatici, anziani).
- Danni alle sculture esterne ed agli arredi di pregio degli edifici di culto o di rilevanza storica artistica.

Prescrizioni Essenziali

La **Questura di Catania** già dall'anno 2011, con nota prot. Cat. A4/11/Gab. del 07/01/2011, ha disposto che:

1. Tutte le processioni dovranno svolgersi "a passo d'uomo";
2. In caso di condizioni meteorologiche avverse, ci si dovrà attenere alle indicazioni ed alle disposizioni che il Dirigente dei servizi di ordine e sicurezza pubblica darà circa la prosecuzione della processione o la sospensione della stessa, con eventuale sosta, in attesa del miglioramento delle condizioni atmosferiche;
3. Nelle varie piazze interessate dagli eventi sopra citati, dovrà essere assicurata la presenza di:
 - a) **Squadre di soccorso**, in numero adeguato a presenziare non meno di n° 4 punti della piazza, individuabili grazie ad apposite ed inequivocabili insegne, situate, in corrispondenza delle postazioni di soccorso, ad un'altezza tale da renderle visibili alla folla;
 - b) **Unità mobili di rianimazione**, con personale medico e paramedico, per un eventuale immediato intervento;
4. Dovranno essere scrupolosamente osservate tutte le prescrizioni contenute nelle singole licenze per l'accensione di fuochi artificiali.



Operazione Sant'Agata Sicura 2014



LOCALIZZAZIONE DEGLI EVENTI E CRONO PROGRAMMA DELLA MANIFESTAZIONE

LUOGO	ORARIO	EVENTO
DOMENICA 2 FEBBRAIO		
Chiesa S. Agata alla Badia	16,30	Giornata Mondiale degli Istituti di Vita Consacrata
LUNEDÌ 3 FEBBRAIO		
Basilica Cattedrale	7,30/10,00	SS. Messe
Da Chiesa S. Agata Fornace a Basilica Cattedrale	12:00	Processione per l'offerta della cera
MARTEDI' 4 FEBBRAIO		
Basilica Cattedrale	5:00/7:00	Messa dell'Aurora
Piazza Duomo		Uscita del Fercolo da Porta Uzeda
Porta Uzeda, via Dusmet, via Calì, piazza Cutelli, via V. Emanuele, piazza dei Martiri, via VI Aprile, viale della Libertà, piazza Iolanda, via Umberto, via Grotte Bianche, piazza Carlo Alberto, piazza Stesicoro	Processione Sacre Reliquie	Processione lungo il percorso esterno
Piazza Stesicoro		Messaggio dell'Arcivescovo
Salita dei Cappuccini		Evento
P.zza S. Domenico, Chiesa di S. Agata la Vetere		Processione e ingresso in Chiesa
Dalla Chiesa di S. Agata la Vetere		Prosecuzione processione per via Plebiscito
Via Plebiscito, via Vittorio Emanuele, piazza Risorgimento, via Aurora, via Palermo		Processione
Piazza Palestro		Spettacolo pirotecnico
Via Garibaldi, via Plebiscito, via Dusmet		Processione
Porta Uzeda, Cattedrale		Rientro in Cattedrale
MERCOLEDI' 5 FEBBRAIO		
In cattedrale	7,30/8,30	SS. Messe nella chiesa S. Agata alla Badia
Piazza Duomo	10:00	Processione Autorità: Palazzo Elefanti - Cattedrale
Cattedrale	10:15	Corteo liturgico: Palazzo Arcivescovile
Cattedrale	16:00	Celebrazione Eucaristica
Cattedrale	17:30	Uscita del Fercolo per la via Etnea
Piazza Duomo, via Etnea, via Caronda		Processione
Piazza Cavour		Spettacolo pirotecnico
PROSECUZIONE DELLE SACRE RELIQUIE LUNEDI' 6 FEBBRAIO		
Via Etnea	Processione Sacre Reliquie	Prosecuzione processione
Salita Sangiuliano		Evento
Via Crociferi		Processione
Chiesa di S. Benedetto		Omaggio floreale delle Monache
Piazza S. Francesco d'Assisi, via della Lettera, Via Garibaldi		Processione
Piazza Duomo, Cattedrale		Rientro in Cattedrale

N. B. Saranno accesi fuochi artificiali il 3, 4, 5 e 12 febbraio, in Piazza Duomo e Villa Pacini, all'uscita ed al rientro delle sacre reliquie, nonché all'arrivo in Piazza Palestro.



Operazione Sant'Agata Sicura 2014



Il **Piano di intervento operativo** prevede l'utilizzo di zone limitrofe ai festeggiamenti, che per la loro dislocazione strategica assolvono alla funzione di **aree di emergenza** in caso di necessità e sono così localizzate:

- **Piazza Mazzini;**
- **Piazza Borsellino;**
- **Piazza Borsellino (Area di Attesa n° 90);**
- **C.so Martiri della Libertà;**
- **Piazza della Repubblica;**
- **Piazza Dante (Area di Attesa n° 40)**
- **Piazza Federico di Svevia (Area di Attesa n° 62)**
- **Largo Papa Paolo VI (Area di Attesa n° 58)**

PIANIFICAZIONE

La salvaguardia della popolazione e dei devoti partecipanti alle varie manifestazioni è garantita da una consolidata esperienza del Sistema Protezione Civile sviluppato dall'Amministrazione Comunale, che vede il coinvolgimento complessivo delle Direzioni e dei Servizi connessi al controllo ed alla gestione dell'evento. Fondamentale è il supporto logistico e sanitario fornito all'intera operazione dall'ASP e dal SUES 118 - Azienda Ospedaliera Cannizzaro di Catania, nonché dalle Associazioni di Volontariato facenti parte del Coordinamento Comunale del Volontariato di Protezione Civile.

Sistema Comunale di Protezione Civile – Direzione e Coordinamento COC

Il piano di intervento approntato prevede l'impiego, per la durata dell'evento, del personale della Protezione Civile Comunale in turnazione H 24, per le operazioni di Coordinamento della Sala Operativa Comunale.

Il sistema di protezione civile si avvarrà di referenti in Sala Operativa di varie Funzioni di Supporto coordinate da: Sindaco o Suo delegato (Responsabile di turno della P.O. Protezione Civile), Questura, Comando di Polizia Municipale, Coordinamento Comunale del Volontariato di Protezione Civile, ASP n° 3, S.U.E.S. 118 Catania, AMT, Manutenzione SS. TT., Direzione Patrimonio.

Coordinamento Comunale del Volontariato di Protezione Civile

La dislocazione delle forze del volontariato sul territorio e nelle aree interessate dagli eventi è funzionale al tipo di intervento e ha come obiettivo la salvaguardia della popolazione. Le Associazioni del Coordinamento Comunale del Volontariato, al fine di garantire al massimo il sistema di informazione preventiva della cittadinanza, la sorveglianza ed il controllo delle manifestazioni, opereranno con la costituzione di apposite **squadre appiedate di volontari, logistiche e sanitarie**, le quali saranno posizionate secondo uno schema consolidato che consentirà la funzionalità e la ottimizzazione complessiva degli interventi.



Operazione Sant'Agata Sicura 2014



ASSOCIAZIONI di VOLONTARIATO	
1	ADMI
2	AEOP
3	AIRONE Sporting Club
4	AQUILE DELL'ETNA
5	AQUILE di CATANIA
6	ARI
7	CIVES
8	CNGEI
9	CROCE ROSSA ITALIANA
10	EKOS
11	ESAF/GVE
12	FIR-CB CLUB 27 CT
13	MISERICORDIA Catania Porto
14	MISERICORDIA S. Leone
15	MISERICORDIA S. M. di Ognina
16	MISERICORDIA Trappeto Nord
17	NUOVA ACROPOLI
18	O.E.V.F e Difesa
19	O.J.K Gruppo Volontari Italia
20	PANTERE VERDI CT
21	PSICOLOGI PER I POPOLI

La segreteria del Coordinamento del Volontariato gestirà tutto il personale delle Associazioni aderenti all'operazione curando, oltre al rilevamento delle presenze, la distribuzione sui mezzi per il cambio turno, la preparazione del materiale da inviare alle squadre, la distribuzione dei buoni pasto e carburante e la tenuta dei diari e dei registri di movimento dei mezzi e dei volontari impiegati, sempre in accordo con le direttive della P.O. Protezione Civile.



Operazione Sant'Agata Sicura 2014



Sistema sanitario e servizio emergenza ASP - S.U.E.S. 118

L'organizzazione del sistema sanitario, connesso all'operazione, prevede la dislocazione di ambulanze, modulate numericamente per ogni evento, in rapporto alle situazioni di rischio prevedibile e distribuite sul territorio ai margini delle manifestazioni e su vie di fuga opportunamente individuate.

Le operazioni di pattugliamento del volontariato, finalizzate all'immediata localizzazione e prima assistenza della popolazione, sono effettuate da squadre sanitarie e logistiche appiedate, collegate con sistema di radiocomunicazione alla Sala Radio di Protezione Civile ed alla Sala Operativa, la quale ha l'onere del coordinamento totale delle operazioni dei volontari sanitari e avvistatori.

Al fine di garantire un intervento tempestivo e qualificato in caso di emergenza e urgenza sanitaria, il sistema "S.U.E.S. 118", di concerto con l'ASP n° 3, con il supporto del Volontariato, disporrà di un proprio referente in Sala Radio, che provvederà alla ricezione delle richieste di soccorso, alla valutazione della criticità e del grado di complessità dell'intervento, nonché all'attivazione e coordinamento dell'intervento delle ABZ.

Per l'ottimizzazione degli interventi assistenziali, il sistema sarà a conoscenza, in tempo reale, dei seguenti dati connessi alla pianificazione dell'operazione:

- Dislocazione e tipologia dei mezzi di soccorso sul territorio;
- Ubicazione del PMA;
- Disponibilità dei posti letto nelle Aziende Ospedaliere.

PMA

Nel piazzale Spirito Santo, in posizione baricentrica rispetto alle principali manifestazioni, verrà attivato un Posto Medico Avanzato (PMA) di 1° livello.

Sarà inoltre attivato un **"MSA itinerante"** a cura del S.U.E.S. 118, con il supporto dell'Azienda Ospedaliera Cannizzaro e sarà anche garantito il supporto psicologico dagli psicologi dell'Associazione Psicologi per i popoli; Il MSA itinerante verrà inizialmente posizionato in Piazza Falcone/Borsellino (Alcalà) e, successivamente, si muoverà seguendo il percorso del fercolo.

Il S.U.E.S. 118 curerà anche la disponibilità di personale medico ed infermieristico relativa alla postazione sanitaria interna alla cattedrale, sempre per le attività connesse al PMA.



Operazione Sant'Agata Sicura 2014



Inoltre, a cura del S.U.E.S. 118 saranno garantiti punti di 1^a assistenza sanitaria con auto medica e/o “**MSA itinerante**” nei seguenti punti e orari:

04 Febbraio 2012:

- Ore 05,00 “**MSA itinerante**”, nella sede prevista di Piazza Borsellino (presidiata dai VV. UU.), operativo per l'assistenza alla popolazione; La presenza del MSA si protrarrà sino alle ore 10/11 (Fercolo in Piazza Cutelli);
- Piazza Bovio dalle ore 10,00 alle ore 15,00 MSA, lato Ovest tra via Verdi e via dei Paoli; in questa sede il MSA resterà fino a quando il Fercolo non sarà arrivato in Piazza Carlo Alberto;
- Ore 14,00 il MSA si sposterà nella sede prevista in via Cimarosa – S. M. La Grande; questa sede sarà mantenuta sino a quando il Fercolo non stazionerà nella chiesa di S. Agata alla Vetere ore 20 circa;
- Ore 21,00 il MSA sarà posizionato al Corso dei Mille e concluderà gli spostamenti a Piazza Borsellino dove resterà sino alla mattinata del giorno 05/02/2012.

05 Febbraio 2012:

- Ore 07,00 “**MSA itinerante**” operativo in Piazza Borsellino (stessa sede di giorno 4) sino alle ore 18,00;
- Dalle ore 24,00 del 05 Febbraio alle ore 10,00 del 06 Febbraio il “**MSA itinerante**” sarà posizionato in Piazza S. Francesco D'Assisi carreggiata Nord/Ovest.

Gli orari saranno concordati con l'operatore sanitario presente nella Sala Operativa Comunale di protezione civile in funzione dell'andamento del fercolo.

5 Febbraio: piazza Borsellino – piazza Roma – piazza S. F. d'Assisi





Operazione Sant'Agata Sicura 2014



POSTO MEDICO AVANZATO

(Descrizione tipo del PMA 1° Livello)

La struttura operativa sarà costituita da un PMA di 1° livello con tenda sanitaria pneumatica autogonfiabile con ambulatorio e la presenza di 2 infermieri, 1 medico rianimatore ed un chirurgo e/o medico di chirurgia d'urgenza, unitamente ad una postazione di (due) psicologi dell'emergenza curata dall'Associazione Psicologi per i Popoli ove ci si occuperà di gestire ogni emergenza di carattere psicologico (attacchi d'ansia, attacchi di panico, agorafobia, ecc.).



MODELLO di INTERVENTO

SALA OPERATIVA E FUNZIONI di SUPPORTO

Il **modello di intervento** ritenuto più idoneo per assicurare la direzione ed il coordinamento dei servizi di soccorso e di assistenza alla popolazione, prevede l'attivazione del **COC** con conseguente costituzione della Sala Operativa Comunale e l'attivazione della Sala Radio che curerà le comunicazioni con le varie postazioni fisse e mobili impegnate nell'operazione. La struttura della Sala Operativa del Centro Comunale di Protezione Civile si configura secondo le **"Funzioni di Supporto"** necessarie, in base al tipo ed alle caratteristiche degli eventi e degli accadimenti previsti nella pianificazione relativa all'intera operazione.

La composizione della Sala Operativa, il cui coordinamento è assicurato dal funzionario di turno della P.O. Protezione Civile ed i cui componenti sono individuati con apposita Ordinanza del Sindaco, prevede l'attivazione delle Funzioni di Supporto **"Sanità"**, **"Volontariato"**, **"Materiali e Mezzi"**, **"Servizi Essenziali"**, **"Strutture Operative Locali (Comando di Polizia Municipale)"** e **"Telecomunicazioni"**.

I responsabili delle Funzioni di Supporto assolveranno al compito di ottimizzare la gestione del personale impegnato nelle operazioni, garantendo, per le proprie competenze specifiche, le fasi essenziali alla perfetta riuscita dell'applicazione del Piano.

Il responsabile della **FUNZIONE SANITÀ**, funzione assunta dall'ASP/dalla Centrale Operativa del S.U.E.S. 118 (Dott. G. Spampinato/Dott.ssa Bartoli o Suo delegato), tramite postazione radio e telefonica presso la Sala Radio, a partire dalle ore 9,00 della mattina del 03/02/2014, garantirà il corretto posizionamento ed i turni delle ABZ, lo smistamento dei soccorsi agli Ospedali ed il raccordo funzionale con la sede del 118 presso l'A.O. Cannizzaro, con il PMA di Piazza Spirito Santo e con la Postazione Sanitaria Mobile (MSA).



Operazione Sant'Agata Sicura 2014



Il responsabile della **FUNZIONE VOLONTARIATO** (sig. Rosati Carmine o Suo delegato), gestita dal referente del **Coordinamento Comunale**, provvederà a garantire, sul territorio comunale, la funzionalità e lo spostamento delle squadre appiedate (avvistatori), i cambi di turno e la distribuzione dei materiali e dei vettovagliamenti ai volontari. In particolare, i volontari **avvistatori** dovranno essere un punto di riferimento per i fedeli e, nel contempo, un'interfaccia con le Forze dell'Ordine. In particolare ai volontari impegnati nella gestione di questo tipo di servizio è richiesto di operare come avvistatori all'insorgere di possibili emergenze ed indirizzare le persone nelle aree sicure, giuste le indicazioni del presente Piano.

In particolare il volontario deve:

- **Mantenere con fermezza e garbo il rispetto dell'ordinato svolgimento dell'evento;**
- **Mostrarsi flessibile e comprensivo di fronte a specifici problemi che possono essere risolti in via definitiva senza che siano alterate le condizioni generali di svolgimento dell'evento;**
- **Indirizzare il cittadino nel luogo preposto, indicando chi è preposto alla risoluzione del problema;**
- **Non trattare mai con sufficienza, con arroganza o con insofferenza un cittadino;**

L'Associazione Psicologi per i Popoli, facente parte del Coordinamento Comunale del Volontariato, si occuperà di gestire i momenti di crisi causati dallo smarrimento di persone anziane e/o bambini, i quali dovranno essere rintracciati e/o accompagnati nel punto informazione allestito in Piazza Stesicoro, dove potranno trovare, anche, un momento di relax persone anziane o disabili. Inoltre, la predetta Associazione Psicologi per i Popoli, con il supporto di alcuni volontari del settore logistica, curerà anche l'**INFO – POINT**, per come prima individuato, con il compito di dare informazioni sui trasporti pubblici e sulle localizzazioni dei parcheggi, ambulanze, postazioni sanitarie ecc.. L'**INFO – POINT** sarà dotato anche di un sistema di amplificazione (megafoni) da utilizzare per eventuali informazioni in caso di crisi.

Il Volontariato usufruirà, per tutte le proprie necessità, anche del Villaggio del Volontariato situato all'interno del Centro Comunale di Protezione Civile, nel quale le "Organizzazioni" hanno avuto assegnato, dall'Amm.ne Comunale, un container di proposito ristrutturato.

L'operatività della **FUNZIONE MATERIALI E MEZZI** è assicurata dal Dirigente o Suo delegato della **Direzione Acquisti, del Servizio Autoparco e della Direzione SS. TT.**; Provvederà alla corresponsione di buoni carburante, da utilizzare per tutti gli automezzi ed attrezzature (Gruppi elettrogeni, Torre faro ecc.) che saranno messi a disposizione di questa P.O., nonché al reperimento dei mezzi necessari al verificarsi di eventuali emergenze;

L'operatività della **FUNZIONE SERVIZI ESSENZIALI (Direzione Manutenzioni SS.TT.: Servizio Strade, Manutenzioni ed Impianti Elettrici)** è assicurata dal Direttore della Direzione LL. PP. – SS. TT. e Manutenzione, o Suo delegato; provvederà a garantire tempestivamente qualunque intervento alle "life-lines", derivante da inconvenienti provocati dallo svolgimento delle manifestazioni o da altre emergenze. Provvederà ad effettuare un'indagine preventiva sullo stato degli edifici prospicienti il percorso del fercolo.



Operazione Sant'Agata Sicura 2014



Il Servizio Manutenzione provvederà a circoscrivere le aree interessate alla collocazione del MSA itinerante a partire da giorno 3 e fino al 6 febbraio, mediante la collocazione di transenne della lunghezza di mt. 2.20. Le transenne del PMA saranno prese in carico dagli operatori del PMA stesso SUES 118.

Si provvederà, in particolare, a collocare alcune transenne nelle aree e nei periodi meglio specificati nelle allegate planimetrie, per la funzionalità del MSA itinerante allestito dalla Centrale Operativa S.U.E.S. 118:

- ❑ **"MSA itinerante"** P.zza Borsellino (Vedi planimetria) dalle ore 22 del 3 alle ore 14 del 6 febbraio;
- ❑ **"MSA itinerante"** Piazza Bovio lato ovest dalle ore 22 del 3 febbraio fino alle ore 20 del 4 febbraio;
- ❑ **"MSA itinerante"** Via Cimarosa - S.M. La Grande dalle ore 8 fino alle ore 22 del 4 febbraio;
- ❑ **"MSA itinerante"** Corso Dei Mille chiusura mezza carreggiata lato sud altezza civico 13 di fronte civ. 16 e 18, dalle ore 18 del 4 febbraio fino alle ore 5,00 del 5 febbraio;
- ❑ **"MSA itinerante"** Piazza S. Francesco D'Assisi con chiusura delle strade interne dalle ore 22 del 5 febbraio fino alle ore 14 del 6 febbraio.

Il Servizio Traffico Urbano provvederà a predisporre l'installazione provvisoria dei cartelli segnaletici, utilizzati in occasione delle festività con l'indicazione "Posto Medico Avanzato".

Predisporrà l'Ordinanza di chiusura al traffico veicolare nelle aree sotto indicate e specificate negli allegati stralci planimetrici, per la funzionalità del MSA itinerante, allestito dalla Centrale Operativa S.U.E.S. 118:

- ❑ Piazza Borsellino come da area indicata in planimetria dalle ore 22 del 3 alle ore 14 del 6 febbraio;
- ❑ Piazza Bovio lato ovest dalle ore 22 del 3 febbraio fino alle ore 20 del 4 febbraio;
- ❑ Via Cimarosa - S.M. La Grande dalle ore 8 fino alle ore 22 del 4 febbraio;
- ❑ Corso Dei Mille chiusura mezza carreggiata lato sud altezza civico 13 di fronte civ. 16 e 18, dalle ore 18 del 4 febbraio fino alle ore 5,00 del 5 febbraio;
- ❑ Piazza S. Francesco D'Assisi con chiusura delle strade interne dalle ore 22 del 5 febbraio fino alle ore 14 del 6 febbraio.

La P.O. Protezione Civile provvederà mediante stipula di apposito contratto con l'ENEL, alla fornitura di energia elettrica (10 Kw) per il periodo compreso dalle ore 8 del 3 febbraio alle ore 12 del 6 febbraio, presso il Piazzale ubicato tra le vie Paternò e Gambino, per le necessità del PMA ivi collocato;

Il Responsabile della **FUNZIONE STRUTTURE OPERATIVE LOCALI (Direzione Polizia Municipale)**, ricoperta da un funzionario della Polizia Municipale ("Ufficiale VV. UU."), che con l'ausilio di apposita stazione radio-telefonica, provvederà ad assicurare gli interventi dei VV. UU. relativi alla viabilità ed alla corretta percorribilità delle vie di fuga, nonché per le altre emergenze che si dovessero presentare. Inoltre il Corpo di P. M. supportato da volontari della protezione civile, garantirà il presidio dei cancelli delle vie di fuga lungo l'anello elaborato (Vedi stralci planimetrici del 04 e 05 Febbraio, nonché dei mezzi di soccorso sanitario).



Operazione Sant'Agata Sicura 2014



La **FUNZIONE TELECOMUNICAZIONI**, affidata al responsabile dell'Organizzazione di Volontariato Club 27 CT (sig. **Barbera Salvatore o Suo delegato**), garantirà il corretto funzionamento della Sala Radio e del sistema di comunicazioni radio, al fine di coordinare ed ottimizzare l'intenso flusso in ingresso ed uscita delle informazioni e comunicazioni, di concerto con l'A.R.I. (Associazione Radioamatori Italiana. Il Club 27 CT) metterà a disposizione frequenze radio e apparati portatili sufficienti a garantire le comunicazioni con le ABZ e le squadre appiedate, oltre all'utilizzo delle frequenze radio del Servizio comunale di protezione civile.

L'A.R.I. oltre ai tenere i contatti radio, verificherà la possibilità di effettuare delle riprese video della processione nei punti e negli orari maggiormente a rischio, riportando le immagini in Sala Radio.



SUPPORTO OPERATIVO di UFFICI ED ENTI COINVOLTI:

La Multiservizi garantirà il servizio di pulizia nei locali del Centro Comunale di Protezione Civile, sede in h 24 dalle ore 8,00 del 3 febbraio alle ore 14,00 del 6 febbraio.

La Direzione Ecologia e Ambiente provvederà alla disinfestazione dell'area interessata alla collocazione del PMA nello spiazzale tra le vie Paternò e Gambino ed alla rimozione dei cassonetti della raccolta differenziata e dei rifiuti speciali per il periodo dalle ore 13 del 3 Febbraio alle ore 14 del 6 Febbraio; provvederà, per assicurare la piena funzionalità del MSA itinerante allestito dal SUES 118 di Catania, alla pulizia e disinfestazione delle aree nei periodi precedenti a quelli sotto indicati:

- ❑ Piazza Borsellino dalle ore 22 del 3 febbraio fino alle ore 14 del 6 febbraio;
- ❑ Piazza Bovio lato ovest dalle ore 22 del 3 febbraio fino alle ore 20 del 4 febbraio;
- ❑ Via Cimarosa - S. M. La Grande dalle ore 8 fino alle ore 22 del 4 febbraio;
- ❑ C.so Dei Mille chiusura metà carreggiata lato sud (civ. 13), dalle ore 18 del 4 alle ore 5 del 5 febbraio;
- ❑ Piazza S. Francesco D'Assisi - strade interne dalle ore 22 di giorno 5 fino alle ore 14 del 6 febbraio.



Operazione Sant'Agata Sicura 2014



La Direzione Attività Produttive:

- Provvederà a revocare tutte le autorizzazioni rilasciate nelle aree oggetto degli insediamenti delle strutture e dei mezzi di soccorso;
- Provvederà alla fornitura ed all'installazione di bagni chimici, di cui uno riservato ai portatori di handicap, per il periodo compreso di tre giorni, dalle ore 15,00 del 3 alle ore 15,00 del 6 febbraio p.v., a disposizione del PMA;

L'Ufficio Stampa curerà l'informazione ai cittadini e la divulgazione delle disposizioni emanate, nonché dovrà coordinare le notizie che dovranno essere diffuse all'utenza, mediante interventi, sia preventivi sia durante le festività, anche con l'aiuto di funzionari della P.O. Protezione Civile, in apposite trasmissioni delle emittenti private di informazione presenti sul territorio. Inoltre, in allegato al presente piano è riportata la dislocazione planimetrica delle strutture autorizzate per le riprese video delle emittenti locali che ne hanno fatto richiesta. Le emittenti televisive autorizzate dovranno provvedere autonomamente a che i predetti trabatelli ed i mezzi utilizzati dagli operatori, siano presidiati da personale incaricato dalle stesse aziende.

L'AMT curerà già dalle ore 8,30 della mattina del 03/02/2014, la movimentazione delle forze del volontariato con i propri automezzi, messi a disposizione per l'occasione; i mezzi, condotti da personale dell'Azienda, trasferiranno i volontari dal Centro Comunale di Protezione Civile di Nesima al centro città negli orari di cambio delle squadre di volontariato. Tutte le postazioni saranno collegate alla Sala Operativa per il tramite della Sala Radio, sul modello già sperimentato per le precedenti edizioni della manifestazione.



La Circumetnea ha comunicato la propria disponibilità, previa autorizzazione degli "Organi preposti", di ritardare la chiusura delle attività, nei giorni della manifestazione, fino alle ore 24, per permettere il trasporto gratuito dei devoti dalla stazione di Nesima alla Stazione Centrale di Piazza Giovanni XXIII, che, oltre a dare un ulteriore servizio alla collettività, alleggerirà il traffico nel centro storico della città.

La Prefettura garantirà il proprio supporto, mediante il personale posto in regime di reperibilità in H 24.

La Questura garantirà, oltre alle ordinarie attività connesse alla manifestazione, come da proprio Piano Operativo, il presidio del PMA allestito in Piazza Spirito Santo, con turnazione notturna di apposite squadre di Polizia, dalle ore 02,00 alle ore 08,00 dei giorni 3, 4 e 5 febbraio c. a.. Inoltre, la Questura ha provveduto già precedentemente, di concerto con la P. O. Protezione Civile, ad elaborare un apposito piano di perimetrazione dell'area prossima alla manifestazione, finalizzato a garantire l'ordine e la sicurezza pubblica, come da planimetrie allegate al presente piano; Le comunicazioni tra la sala operativa della Questura e la sala operativa comunale sarà garantita dal Funzionario della Polizia Municipale presente al C.O.C..



Operazione Sant'Agata Sicura 2014



L'Autorità Portuale per i giorni 4 e 5 permetterà agli operatori di protezione civile impegnati nella manifestazione di utilizzare, al fine di alleggerire il traffico sulla viabilità ordinaria ed accelerare i soccorsi, il transito dei veicoli lungo il percorso interno del porto.

Il D.R.P.C. garantirà il proprio supporto, esclusivamente, tramite la sala operativa Regionale.

Il Corpo dei Vigili del Fuoco assicurerà gli interventi in emergenza mediante il proprio personale di turno e, all'occorrenza, interfacerà, mediante i sistemi di telecomunicazione, la sala operativa della Protezione Civile comunale, con la sala operativa del proprio Comando.

GLI ALTRI ENTI ISTITUZIONALI presenti sul territorio agiranno secondo i propri piani operativi, in raccordo con il presente piano. La dislocazione delle forze sul territorio e nelle aree interessate all'evento prevede le strutture operative mobili e l'impiego di pattuglie di soccorso, tutte organizzate e posizionate secondo lo schema riportato nelle allegate planimetrie nelle diverse zone della manifestazione, opportunamente suddivise per giorni e tratti di percorso. Tali planimetrie sono fondamentali in quanto, essendo lo svolgimento degli eventi a più alto richiamo distribuito su diverse aree della città, riportano la localizzazione dei punti di stazionamento delle ambulanze e delle pattuglie sanitarie e sociali per una migliore azione di coordinamento. Le suddette planimetrie e schemi di posizionamento operativo costituiscono parti integranti del presente piano.

Nuclei operativi di Volontariato per supporto logistico

Al fine di ottimizzare il coordinamento operativo e le attività di supporto logistico alle operazioni, si potranno utilizzare, oltre agli automezzi della P. O. Protezione Civile, le attrezzature e strutture in dotazione al Volontariato, da dislocare sul territorio:

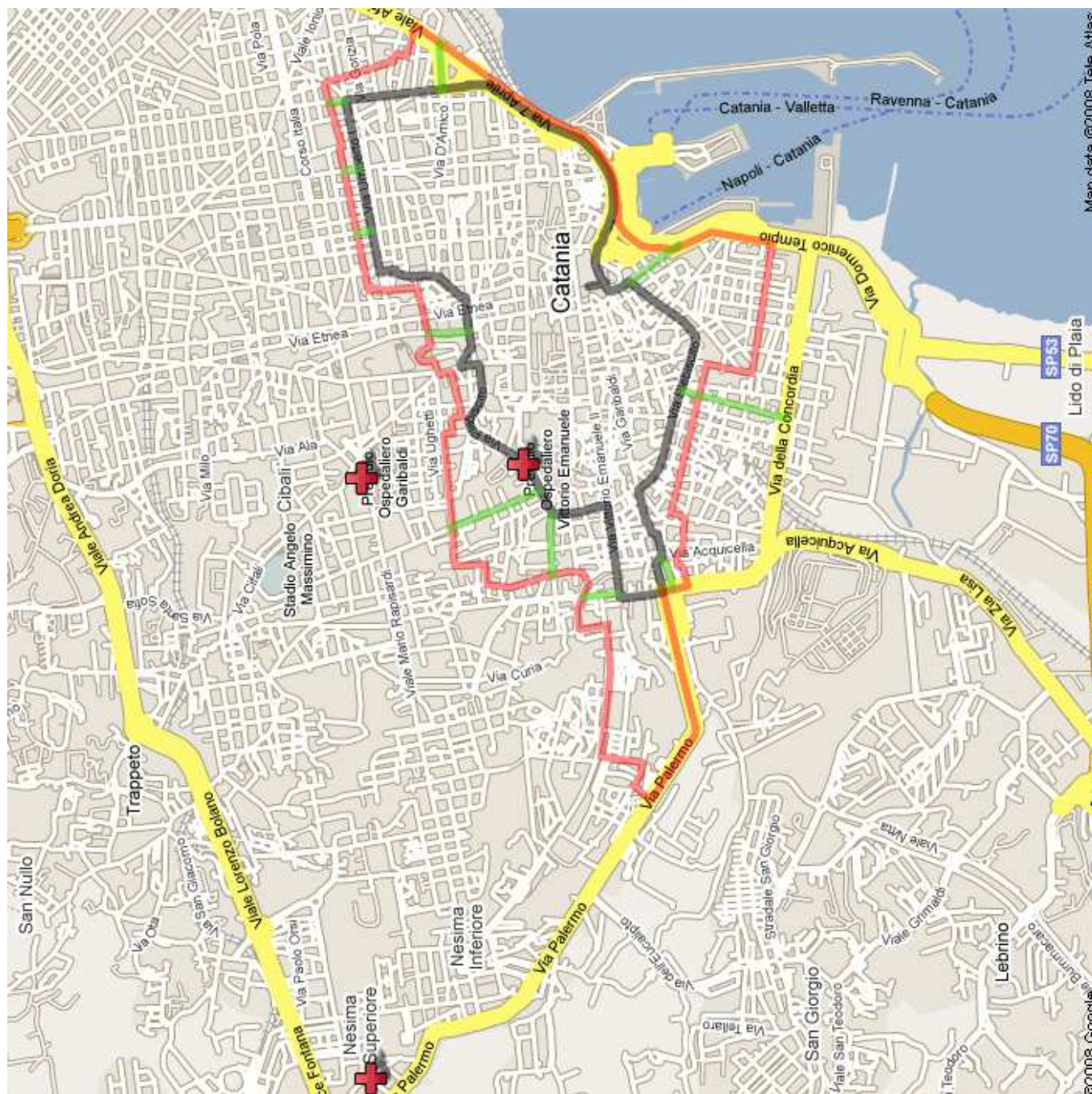
- ❑ Furgone Club 27 CT – FIR CB, per logistica apparati radio ed il controllo della copertura radio (ottava);
- ❑ Camper, roulotte, Torri Faro, moduli antincendio, ecc., in dotazione alle Organizzazioni di Volontariato, con funzioni di supporto logistico alle squadre di volontariato;
- ❑ Squadre di volontariato logistiche appiedate.



Il su-esteso Piano Operativo, perfezionato dalla P. O. Protezione Civile, nel rispetto delle indicazioni scaturite nel corso della Conferenza dei Servizi del 16/01/2014, denominato **"Sant'Agata Sicura 2014"**, è on-line sul sito web www.comune.catania.it.

**ALLEGATI:**

ANELLO di SICUREZZA del GIORNO 04 Febbraio ELABORATO DALLA QUESTURA di CT



Percorso 04 Febbraio - 1° Anello esterno

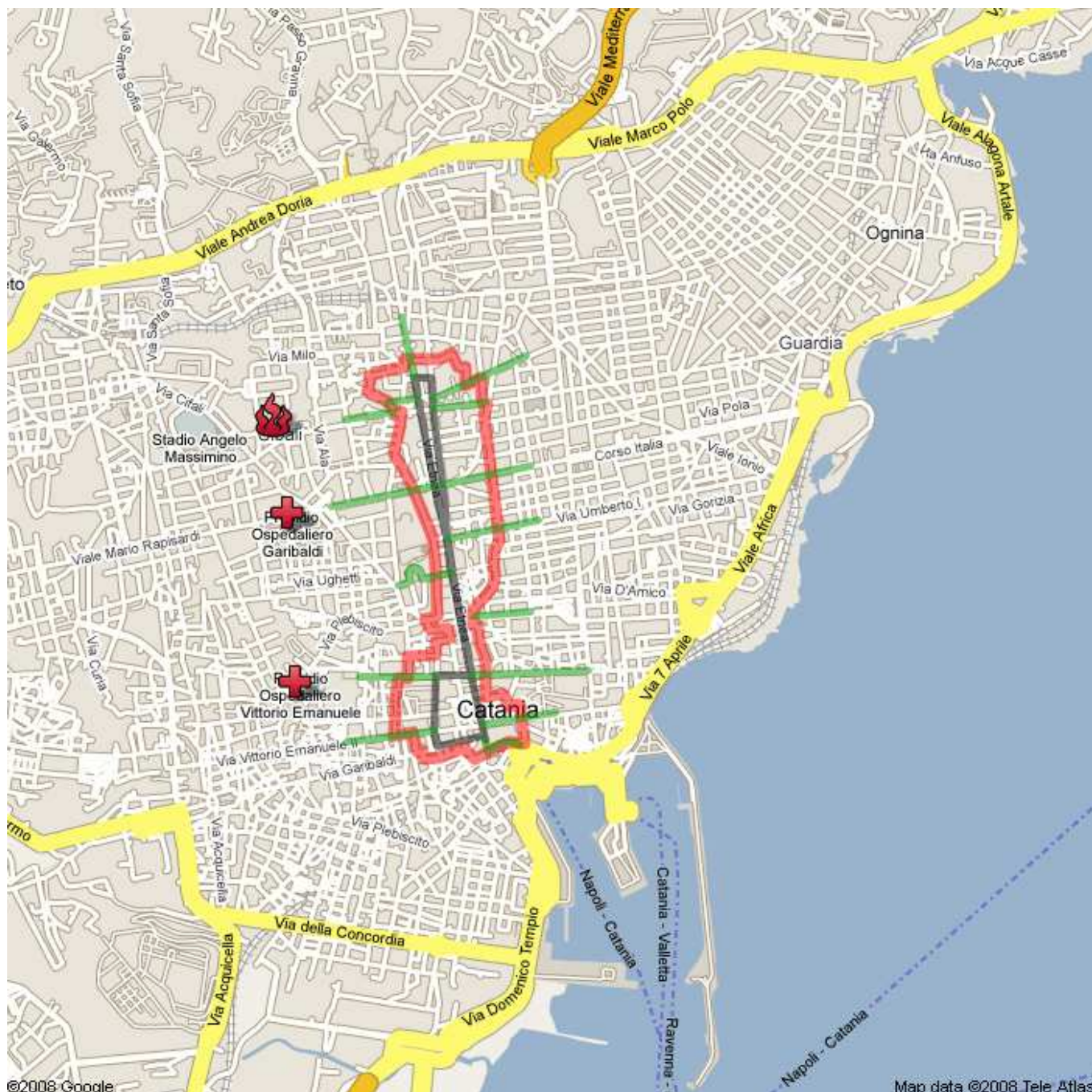
Via Musumeci, Via F. Crispi, V.le della Libertà, Via D'Amico, Via C. Colombo, Via S.M. delle Salette, Via G. Missori, V.le Medaglie d'oro, Via S. M. della Catena, Via S. Euplio, Via C. Forlanini, Osp. Garibaldi, Osp. Vittorio Emanuele, Osp. Garibaldi (Nuovo)



Operazione Sant'Agata Sicura 2014



ANELLO di SICUREZZA del GIORNO 05 Febbraio ELABORATO DALLA QUESTURA di CT



Percorso 05-02- Anello interno

Via V. Emanuele (ovest), Via Umberto, Via A. di Sangiuliano, V.le XX Settembre, Via Monserrato, Via Canfora, Via Etnea, Via Consolazione, Via V. Emanuele (est), Via Dusmet, Osp. Garibaldi, Osp. Vittorio Emanuele, Vigili del Fuoco, C.so Sicilia, Via S. Nicolò al Borgo, V.le Regina Margherita, L.go Paisiello, Via G. Clementi



Operazione Sant'Agata Sicura 2014



MODULO DI INTERVENTO DEGLI OPERATORI DEL SOCCORSO

GIORNO 03 FEBBRAIO

(OFFERTA DELLA CERA – CARROZZA DEL SENATO) DALLE ORE 12,00

POSTAZIONI: AREA PIAZZA DUOMO - AREA PIAZZA STESICORO

N. 6 SQUADRE DI SOCCORSO

N. 4 SQUADRE LOGISTI AVVISTATORI

N. 4 ABZ

(SPETTACOLO PIROTECNICO) DALLE ORE 20,00

POSTAZIONI - AREA PIAZZA DUOMO:

N. 6 SQUADRE DI SOCCORSO

N. 6 SQUADRE LOGISTI AVVISTATORI

N. 6 ABZ

GIORNO 04 FEBBRAIO

(GIRO ESTERNO DELLE RELIQUIE) DALLE ORE 7,00

L'AREA LUNGO IL CORDONE DEL FERCOLO VIENE SUDDIVISA IN SETTORI, PRESIDUTA DA UNA SQUADRA DI SOCCORSO E SICUREZZA COMPOSTA DA SANITARI E AVVISTATORI CON IL COMPITO DI:

- CONTROLLARE E RIFERIRE AL RESPONSABILE DI AREA OGNI INCIDENTE O SITUAZIONE DI POTENZIALE PERICOLO;
- INTERVENIRE PER CIRCOSCRIVERE L'INSORGERE DI EMERGENZE DANDONE SUBITO COMUNICAZIONE AL RESPONSABILE DI AREA;
- DARE AL PUBBLICO EVENTUALI INFORMAZIONI RICHIESTE.

LE AREE SONO COSI' INDIVIDUATE:

- ✓ AGATA 1 MANIGLIE CORDONE
- ✓ AGATA 2 E AGATA 4 AREA DX CORDONE/FERCOLO
- ✓ AGATA 3 E AGATA 5 AREA SX CORDONE/FERCOLO
- ✓ AGATA 6 DIETRO FERCOLO

POSTAZIONI - AREA CATTEDRALE:

- AGATA 4 NAVATA DX
- AGATA 5 NAVATA CENTRALE
- AGATA 6 NAVATA SX
- AGATA 1 PORTA UZEDA
- AGATA 2 DUOMO SUD
- AGATA 3 DUOMO NORD
- N. 6 SQUADRE LOGISTI AVVISTATORI



Operazione Sant'Agata Sicura 2014



AREA PIAZZA DUOMO:

- N. 6 SQUADRE DI SOCCORSO che dall'interno della Cattedrale si spostano all'esterno
- N. 6 SQUADRE LOGISTI AVVISTATORI
- N. 6 ABZ

AREA PIAZZA DEI MARTIRI:

- N. 6 SQUADRE DI SOCCORSO che si spostano seguendo il percorso del Fercolo
- N. 6 SQUADRE LOGISTI AVVISTATORI
- N. 6 ABZ

AREA PIAZZA IOLONDA:

- N. 6 SQUADRE DI SOCCORSO che si spostano seguendo il percorso del Fercolo
- N. 6 SQUADRE LOGISTI AVVISTATORI
- N. 6 ABZ

AREA PIAZZA STESICORO (salita dei cappuccini):

- N. 6 SQUADRE DI SOCCORSO che si spostano seguendo il percorso del Fercolo
- N. 6 SQUADRE LOGISTI AVVISTATORI
- N. 8 ABZ

AREA PIAZZA PALESTRO:

- N. 8 SQUADRE DI SOCCORSO che si spostano seguendo il percorso del Fercolo
- N. 6 SQUADRE LOGISTI AVVISTATORI
- N. 8 ABZ

AREA PIAZZA DUOMO (calata da marina):

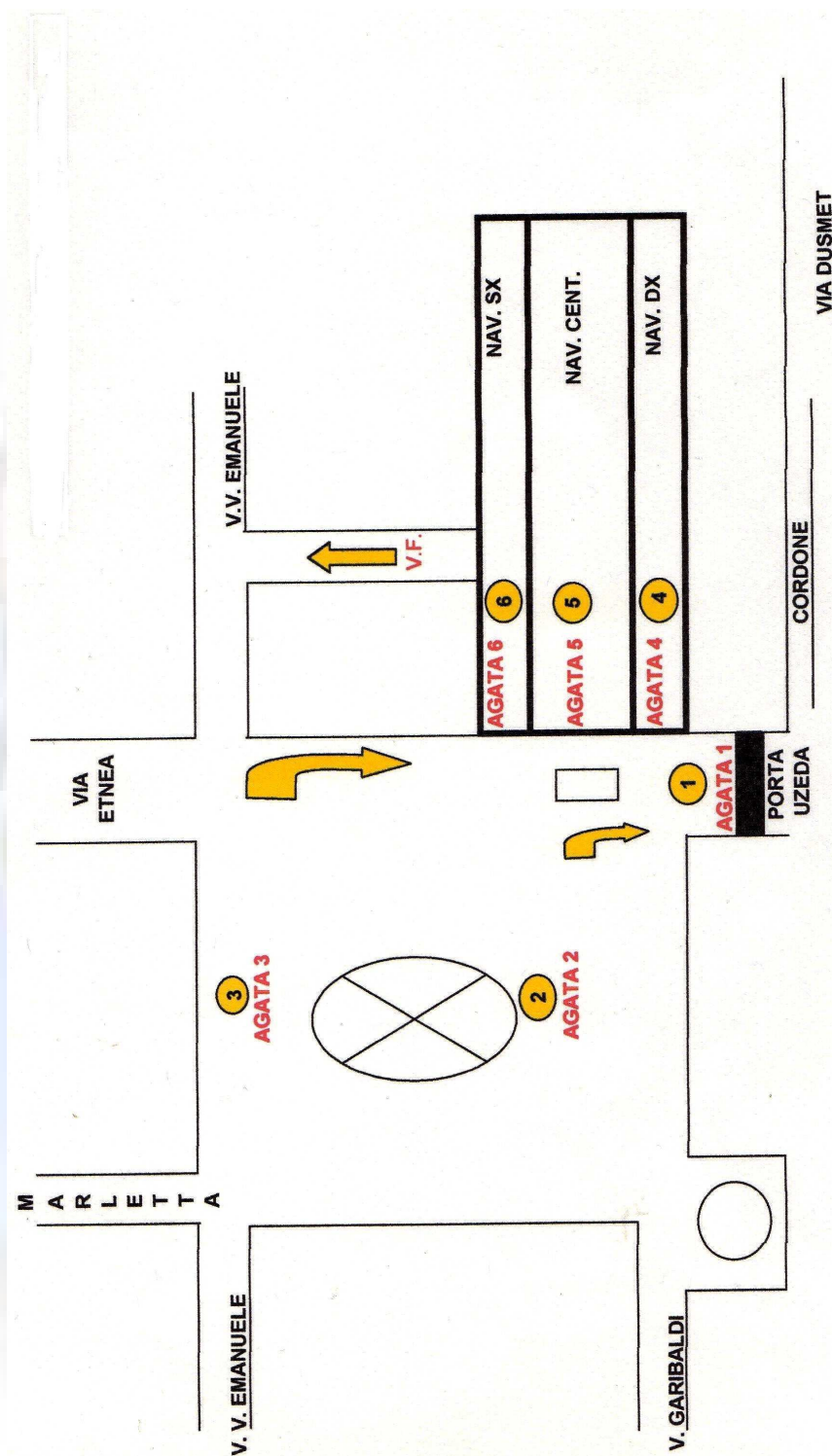
- N. 8 SQUADRE DI SOCCORSO che si spostano seguendo il percorso del Fercolo
- N. 6 SQUADRE LOGISTI AVVISTATORI
- N. 8 ABZ



Operazione Sant'Agata Sicura 2014



POSIZIONE SQUADRE AGATA PIAZZA DUOMO DEL 04 FEBBRAIO





Operazione Sant'Agata Sicura 2014





The map shows the following locations and features:

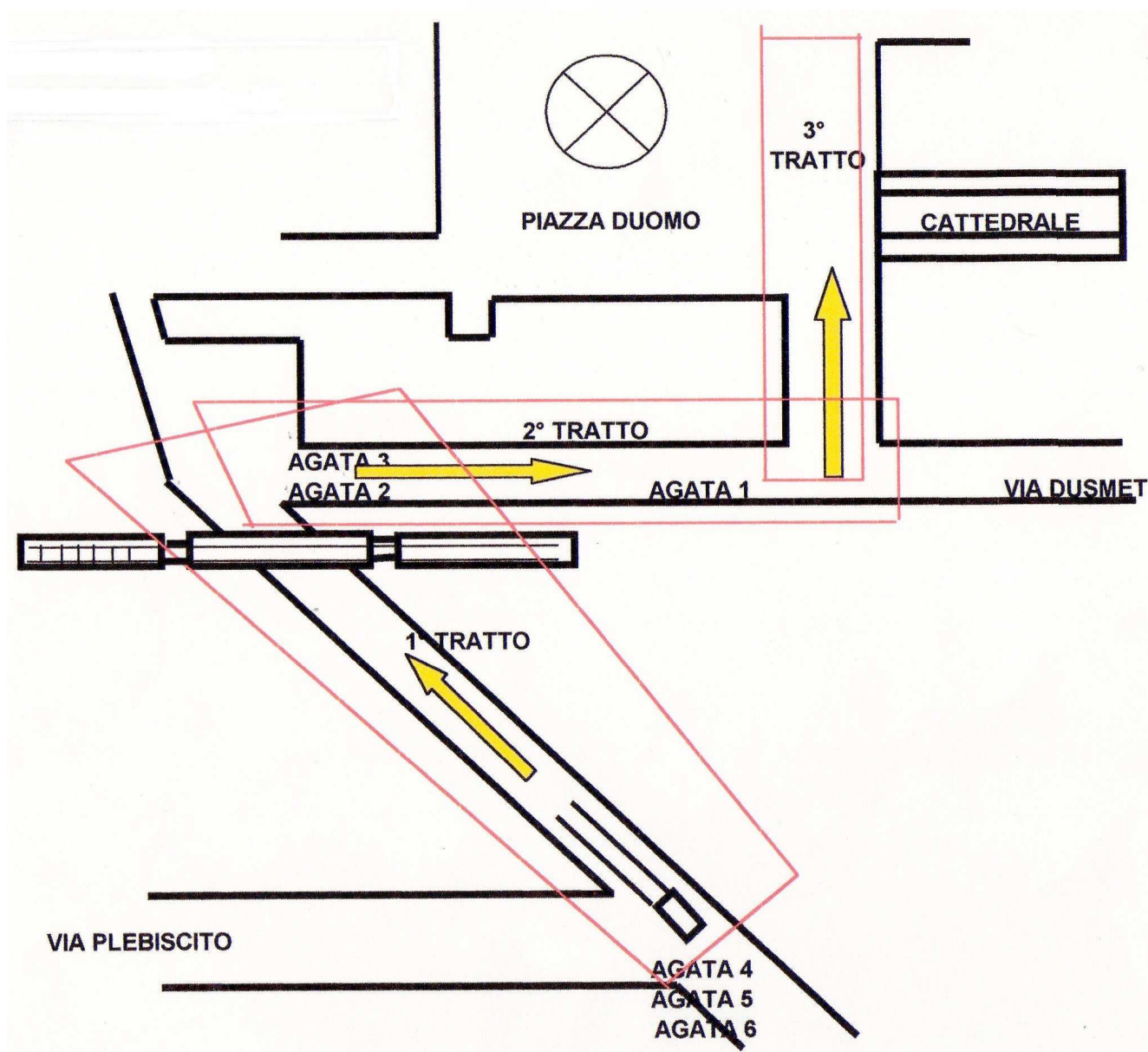
- Streets:** V I A ET N E A (vertical), P I A Z Z A S T E S I C O R O (horizontal, to the left of the main road).
- Squares:** P I A Z Z A S T E S I C O R O.
- Bus Stops:** AGATA 3, AGATA 2/1, AGATA 5, AGATA 6, AGATA 4.
- Tratto (Route Segments):** 1° TRATTO (from Piazza Stesicoro to AGATA 2/1), 2° TRATTO (from AGATA 2/1 to the top right).
- Directional Arrows:** Yellow arrows indicating the route direction.
- Other Labels:** MASSIMA ALLERTA (top right), 3° TRATTO (top right).



Operazione Sant'Agata Sicura 2014



POSIZIONE SQUADRE "CALATA DA MARINA" DEL 04/05 FEBBRAIO





Operazione Sant'Agata Sicura 2014



GIORNO 05 FEBBRAIO

(PONTIFICALE) DALLE ORE 10,15

POSTAZIONE - AREA CATTEDRALE - AREA DUOMO

- N. 4 SQUADRE DI SOCCORSO
- N. 4 SQUADRE LOGISTI AVVISTATORI
- N. 4 ABZ

GIRO INTERNO CITTA' DALLE ORE 17,30

POSTAZIONE - AREA DUOMO:

- N. 10 SQUADRE DI SOCCORSO
- N. 6 SQUADRE LOGISTI AVVISTATORI
- N. 10 ABZ

POSTAZIONE - PIAZZA BORGIO:

- N. 10 SQUADRE DI SOCCORSO
- N. 6 SQUADRE LOGISTI AVVISTATORI
- N. 10 ABZ

POSTAZIONE - SALITA SAN GIULIANO:

- N. 10 SQUADRE DI SOCCORSO
- N. 6 SQUADRE LOGISTI AVVISTATORI
- N. 10 ABZ

POSTAZIONE - AREA DUOMO:

- N. 10 SQUADRE DI SOCCORSO
- N. 6 SQUADRE LOGISTI AVVISTATORI
- N. 10 ABZ

POSTAZIONE - VIA CROCIFERI:

- N. 10 SQUADRE DI SOCCORSO
- N. 6 SQUADRE LOGISTI AVVISTATORI
- N. 10 ABZ

POSTAZIONE - RIENTRO CATTEDRALE:

- N. 10 SQUADRE DI SOCCORSO
- N. 6 SQUADRE LOGISTI AVVISTATORI
- N. 10 ABZ

Le sopradescritte squadre di soccorso si muoveranno seguendo il percorso del Fercolo, così come delineato dettagliatamente nel presente piano (cartografia) ed interverranno al verificarsi di emergenze e malori.

SETTORE AGATA 1:

- N. 1 SQUADRE DI SOCCORSO

SETTORE AGATA 2:

- N. 1 SQUADRE DI SOCCORSO

SETTORE AGATA 3:

- N. 1 SQUADRE DI SOCCORSO

SETTORE AGATA 4:

- N. 1 SQUADRE DI SOCCORSO

SETTORE AGATA 5:

- N. 1 SQUADRE DI SOCCORSO

SETTORE AGATA 6:

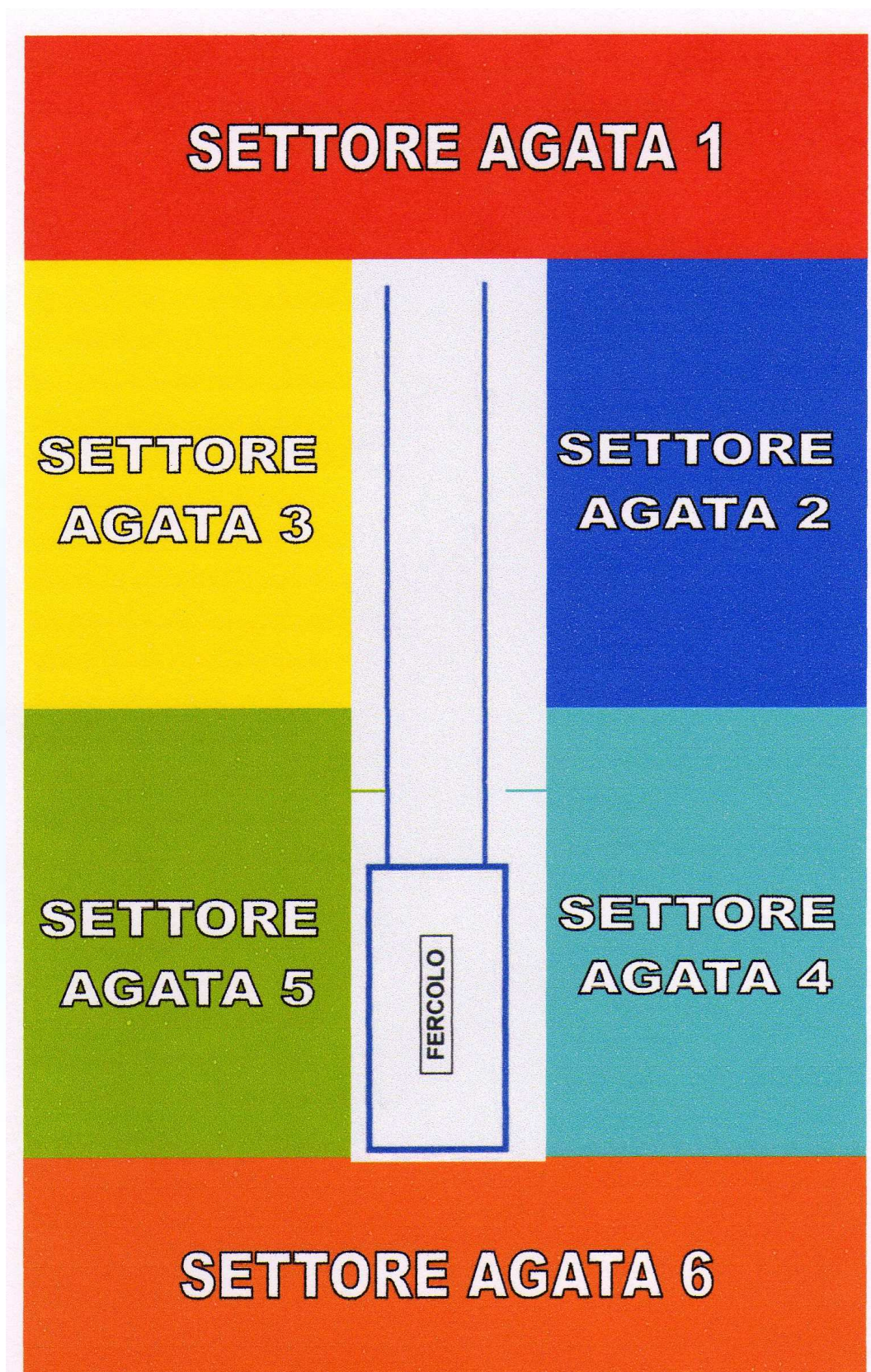
- N. 1 SQUADRE DI SOCCORSO



Operazione Sant'Agata Sicura 2014



POSIZIONE SQUADRE AGATA DEL 04 E 05 FEBBRAIO

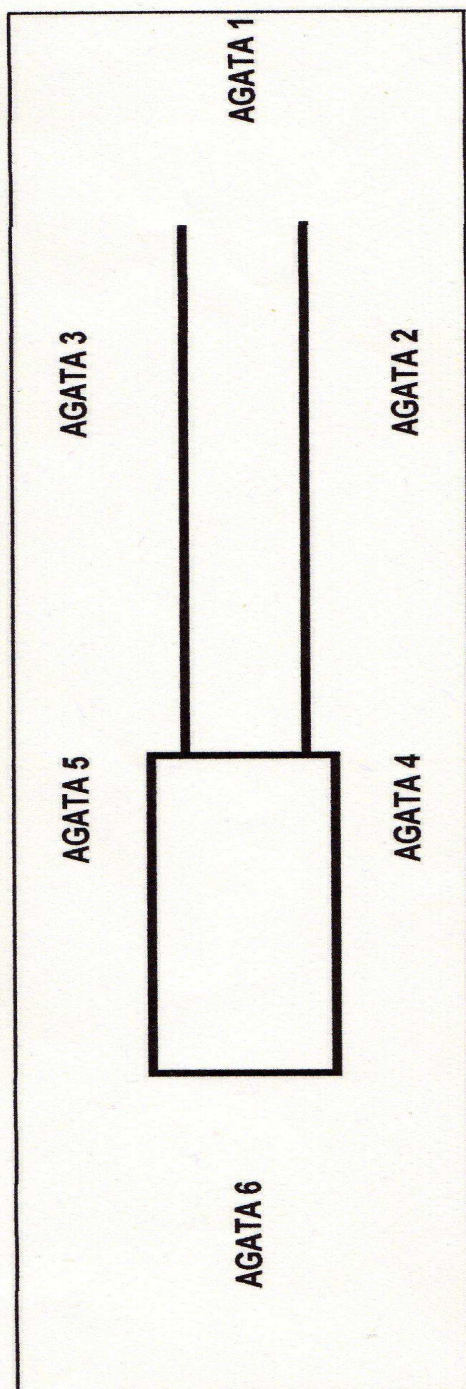




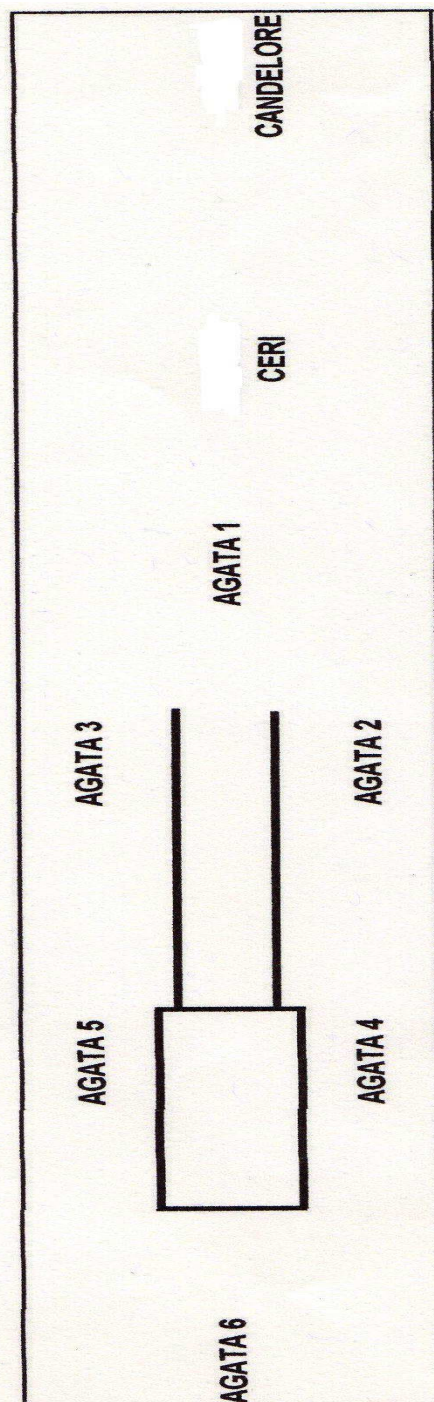
Operazione Sant'Agata Sicura 2014



DISPOSIZIONE SQUADRE "AGATA" GIORNO 04 - 02



DISPOSIZIONE SQUADRE "AGATA" GIORNO 05 - 02

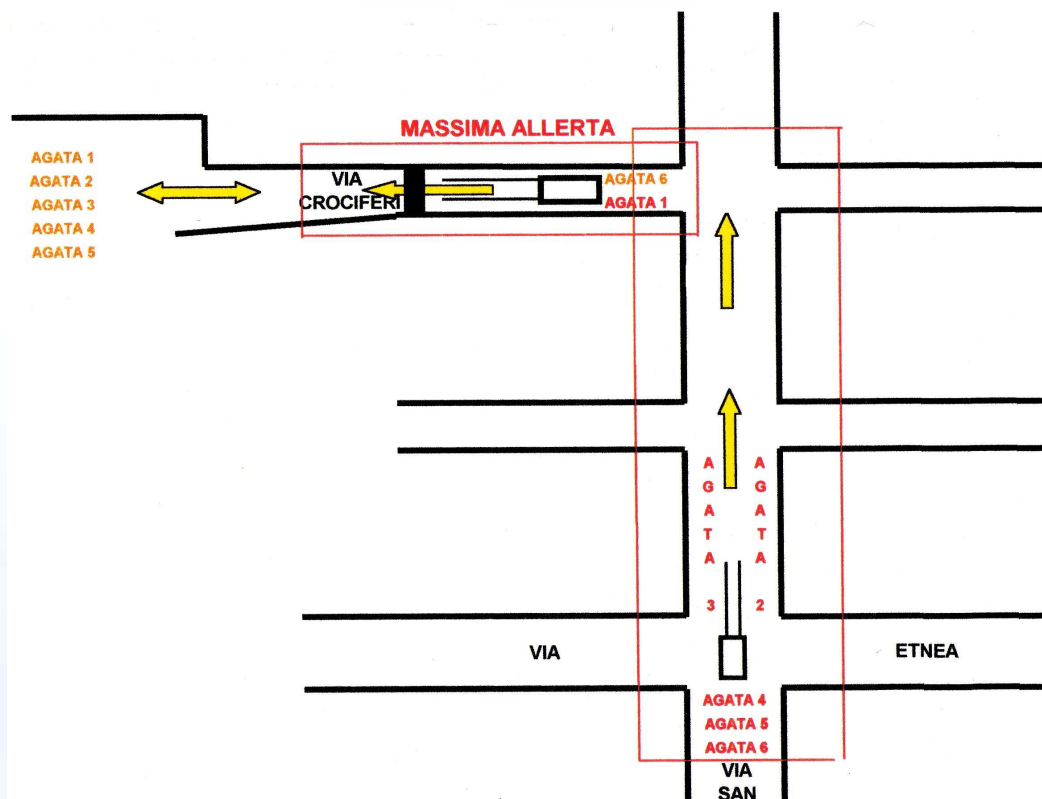




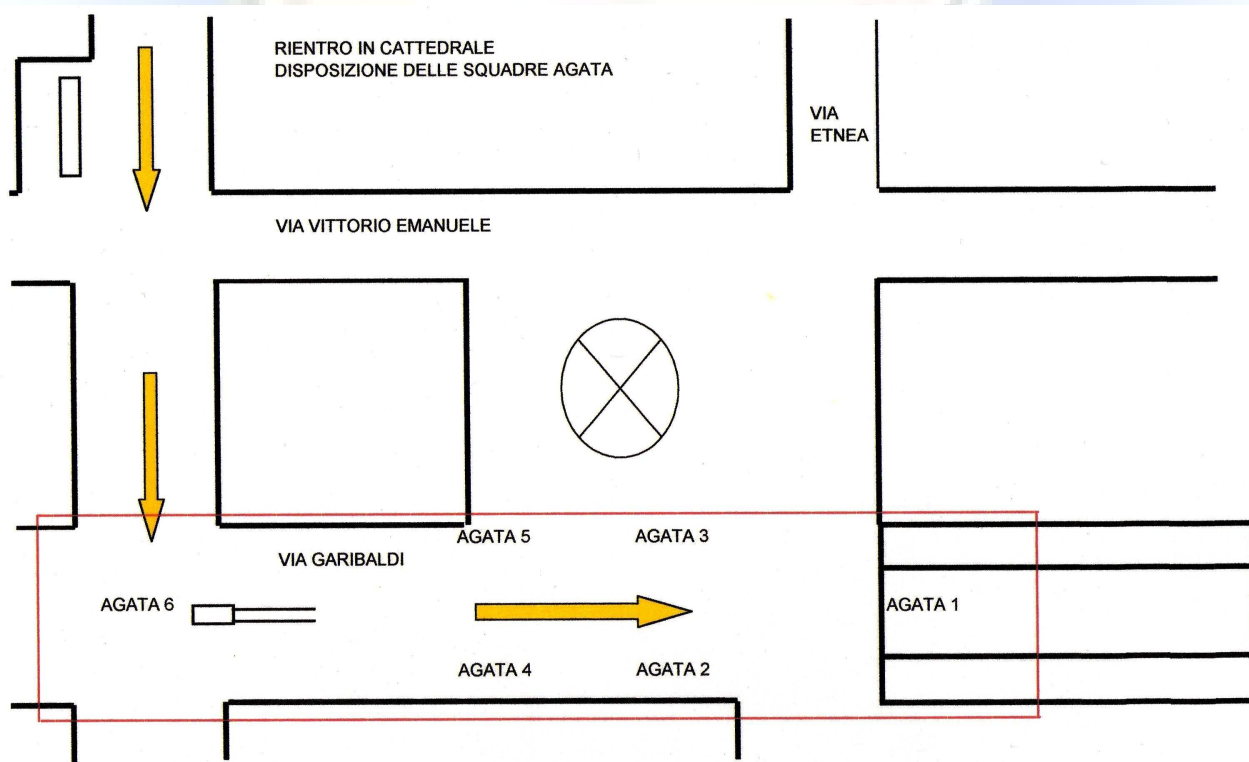
Operazione Sant'Agata Sicura 2014



POSIZIONE SQUADRE AGATA SALITA SAN GIULIANO – CROCIFERI DEL 05/06 FEBBRAIO



RIENTRO IN CATTEDRALE



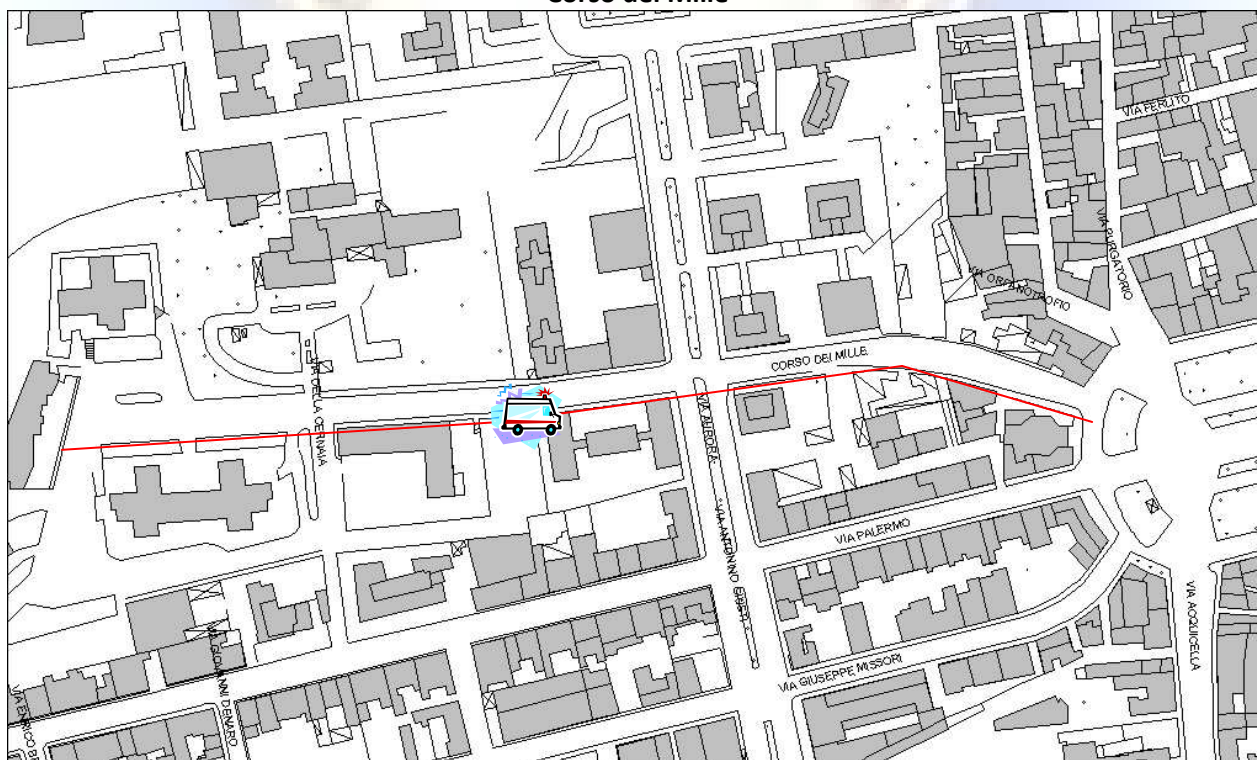


Il su-esteso documento di impianto è stato definito nella Conferenza dei Servizi del **16/01/2014**, al fine di evitare sperpero di energie degli altri Enti ed Organi Istituzionali, presenti sul territorio ed interessati all'evento. Il piano operativo finale sarà presentato nella Conferenza stampa, all'uopo convocata prima dell'inizio delle operazioni, nel corso della quale parteciperanno anche tutti gli Enti e gli Organi Istituzionali che hanno preso parte alla pianificazione.

Organi Istituzionali coinvolti:

1. **Prefettura**
2. **Questura**
3. **Dipartimento Regionale Protezione Civile**
4. **ASP**
5. **S.U.E.S. 118**
6. **Vigili del Fuoco**
7. **AMT**
8. **Circumetnea**
9. **Servizio Traffico Urbano**
10. **SS.TT. e Manutentivi**
11. **Direzione Patrimonio, Economato e Autoparco**
12. **Corpo di Polizia Municipale**
13. **Coordinamento Comunale del Volontariato**

LOCALIZZAZIONE MSA ITINERANTE
Corso dei Mille

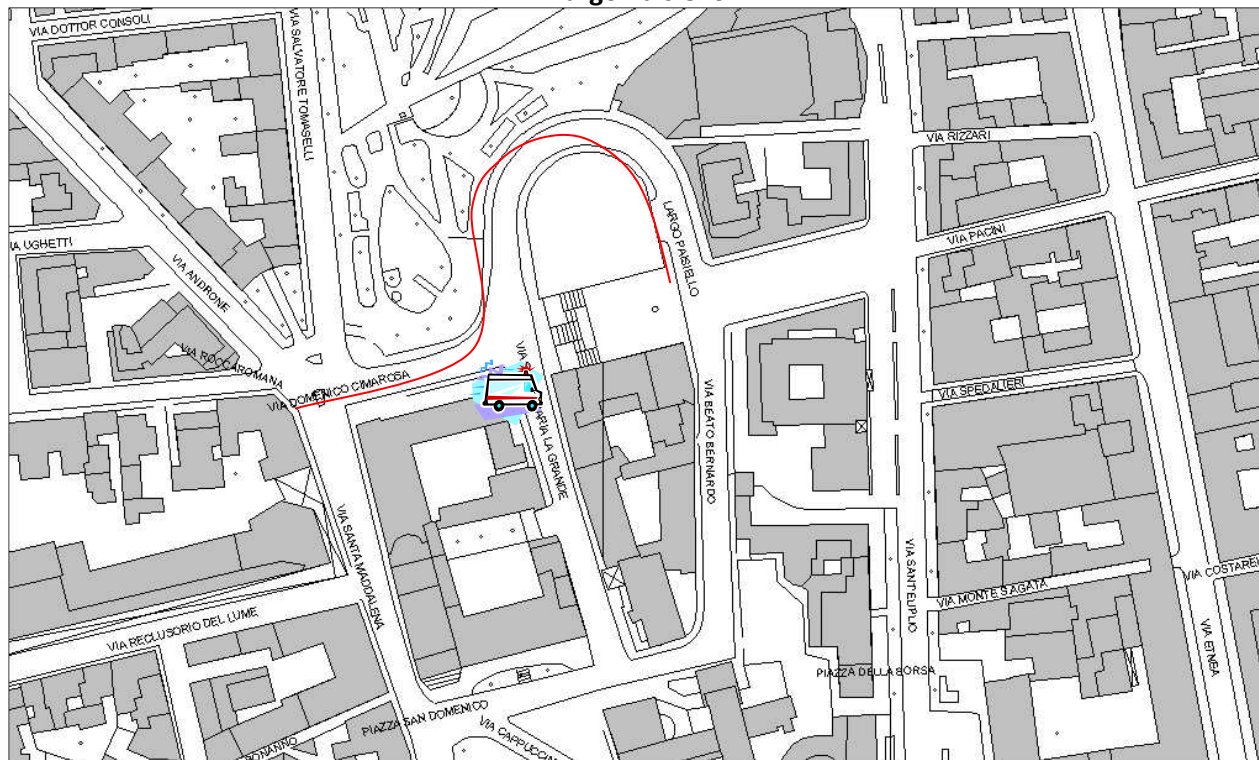




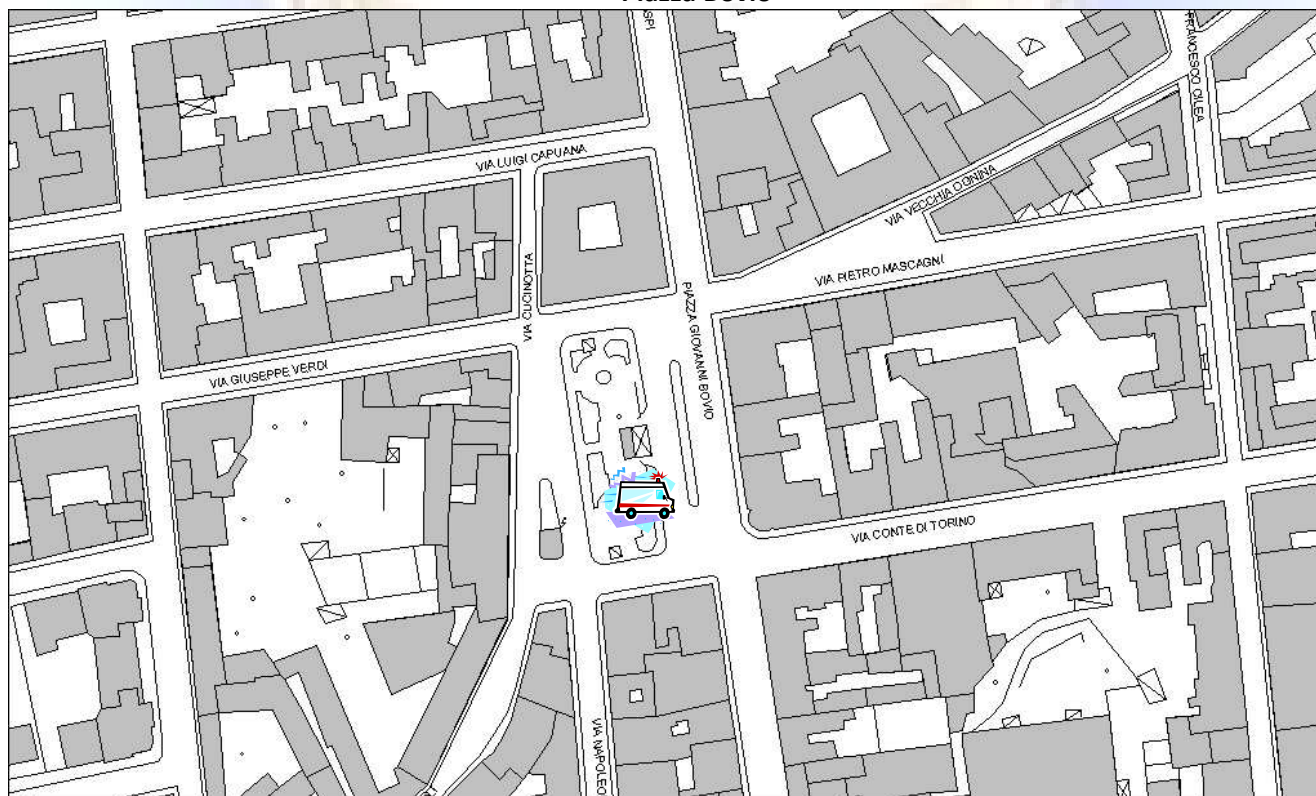
Operazione Sant'Agata Sicura 2014



Largo Paisiello



Piazza Bovio

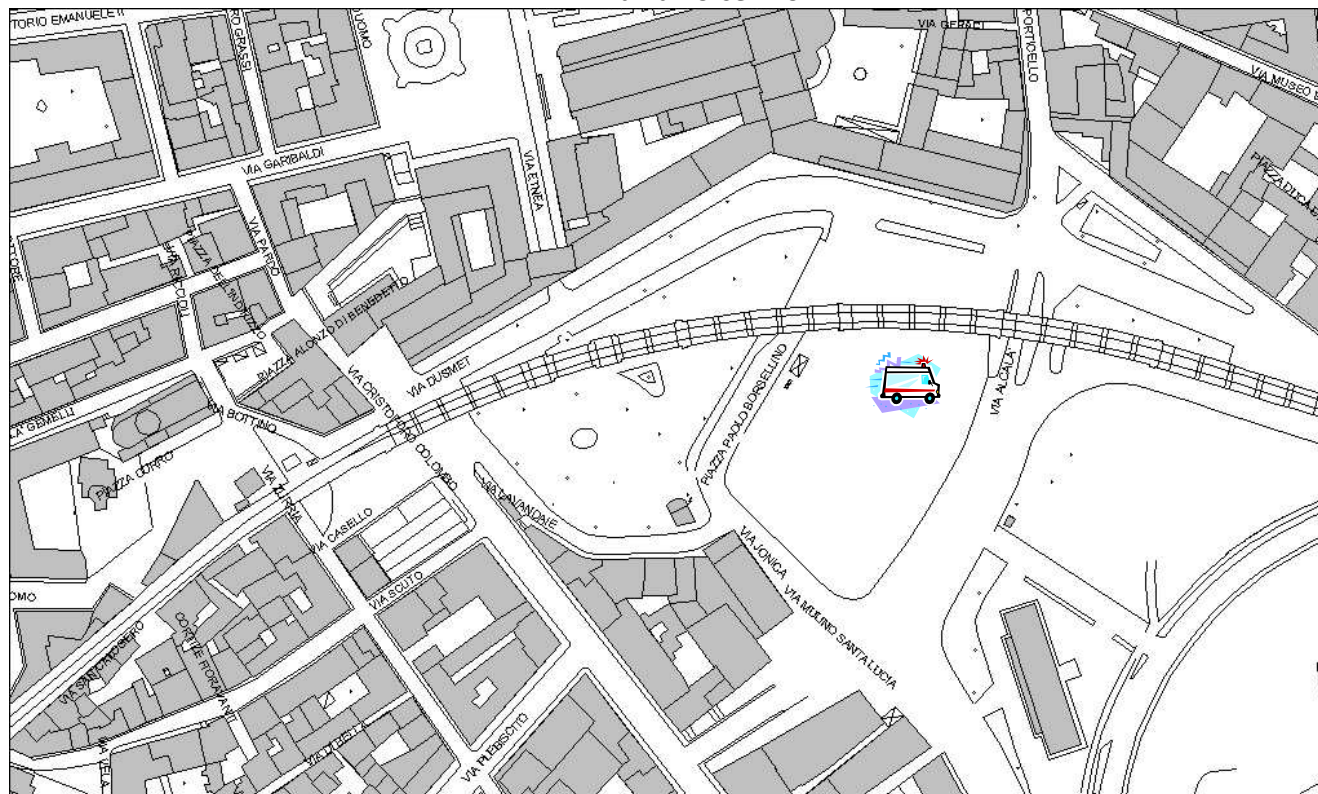




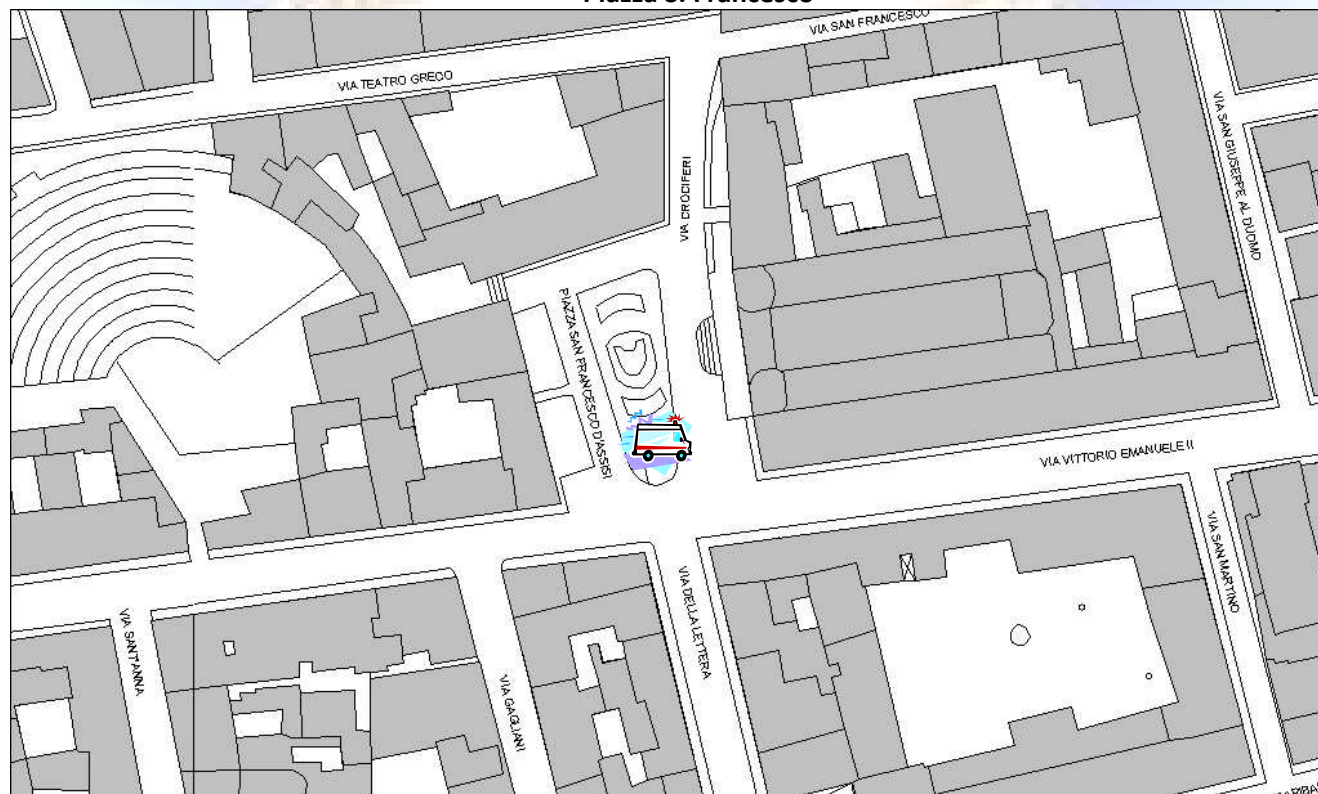
Operazione Sant'Agata Sicura 2014



Piazza Borsellino

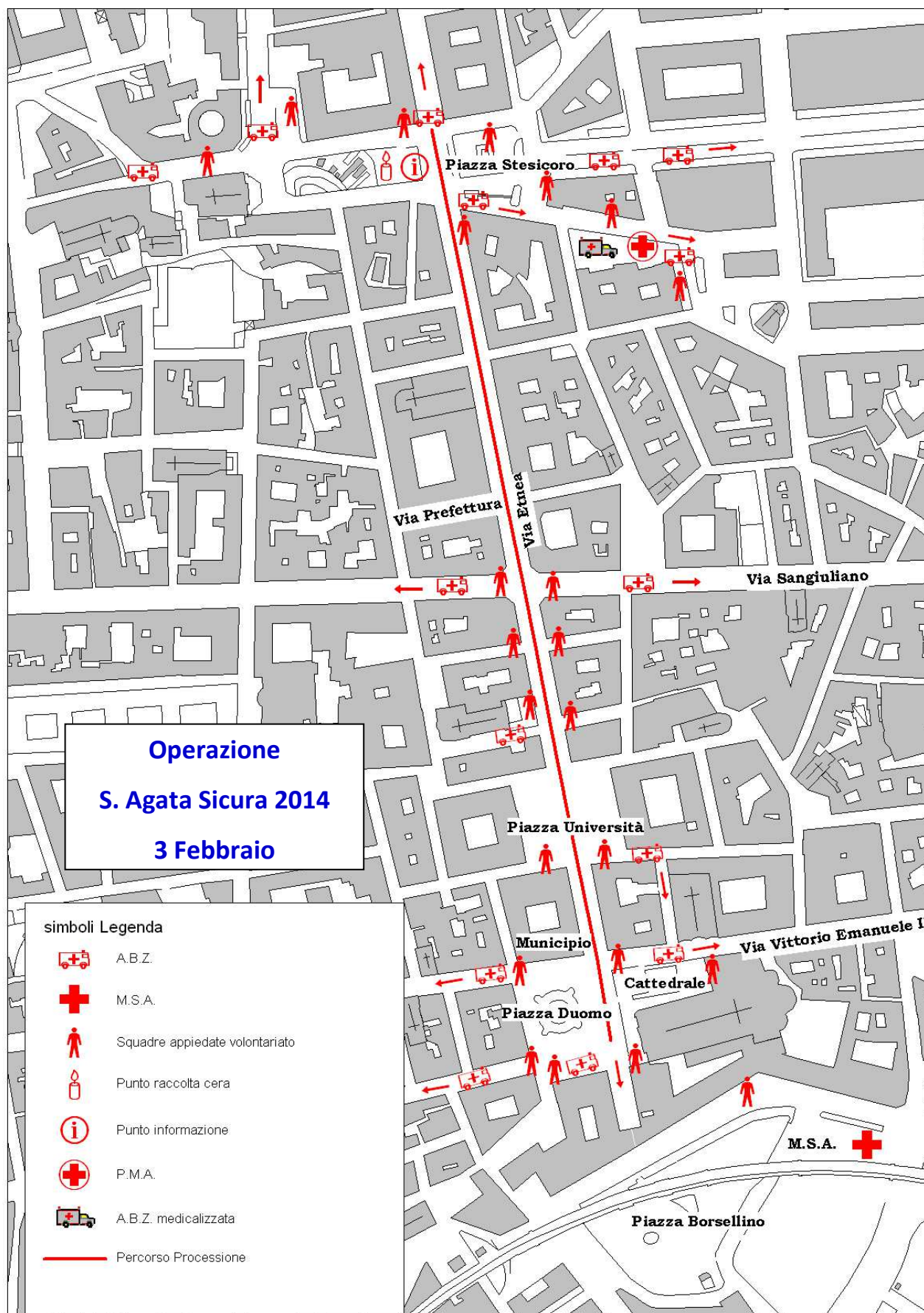


Piazza S. Francesco



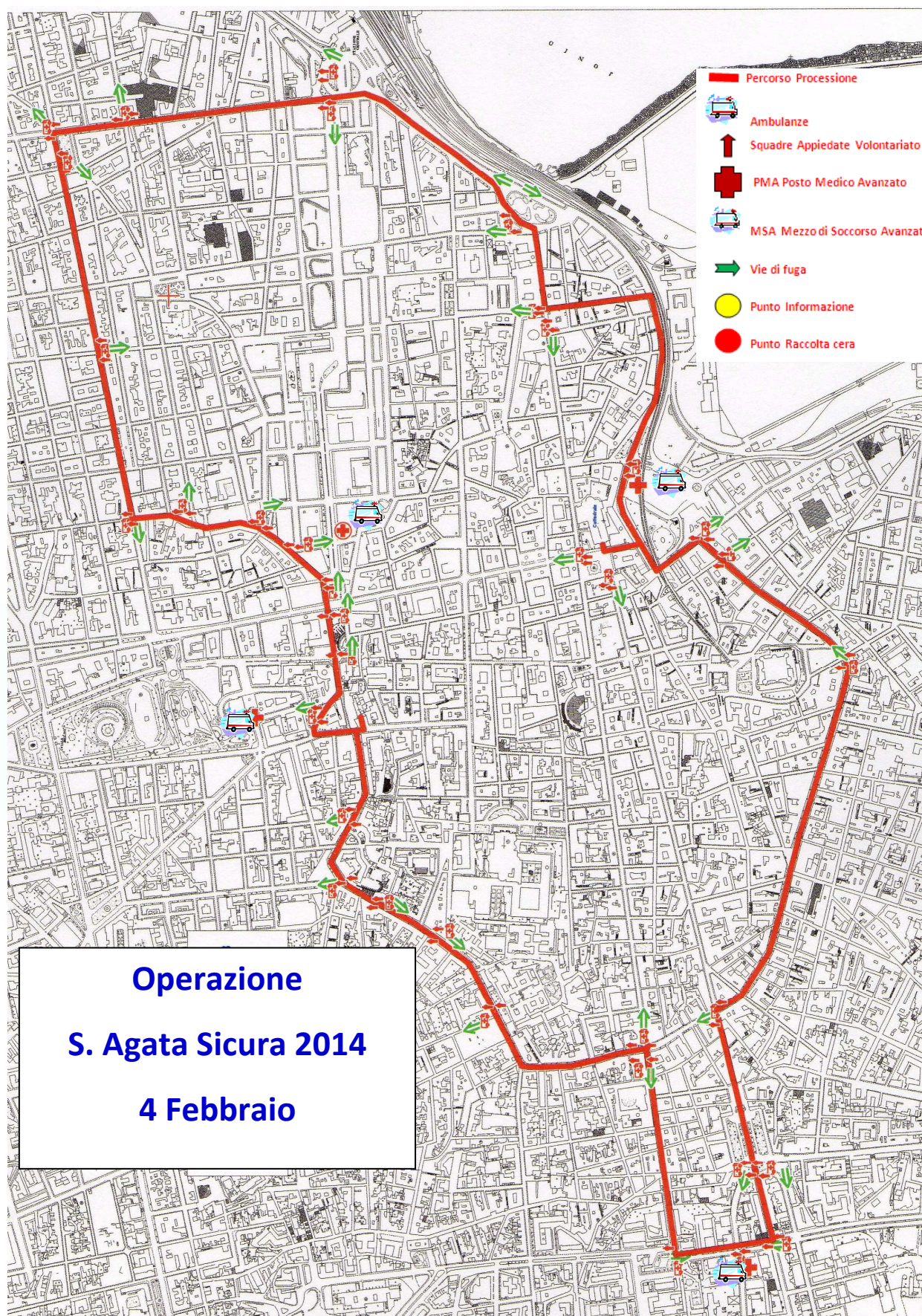


Operazione Sant'Agata Sicura 2014



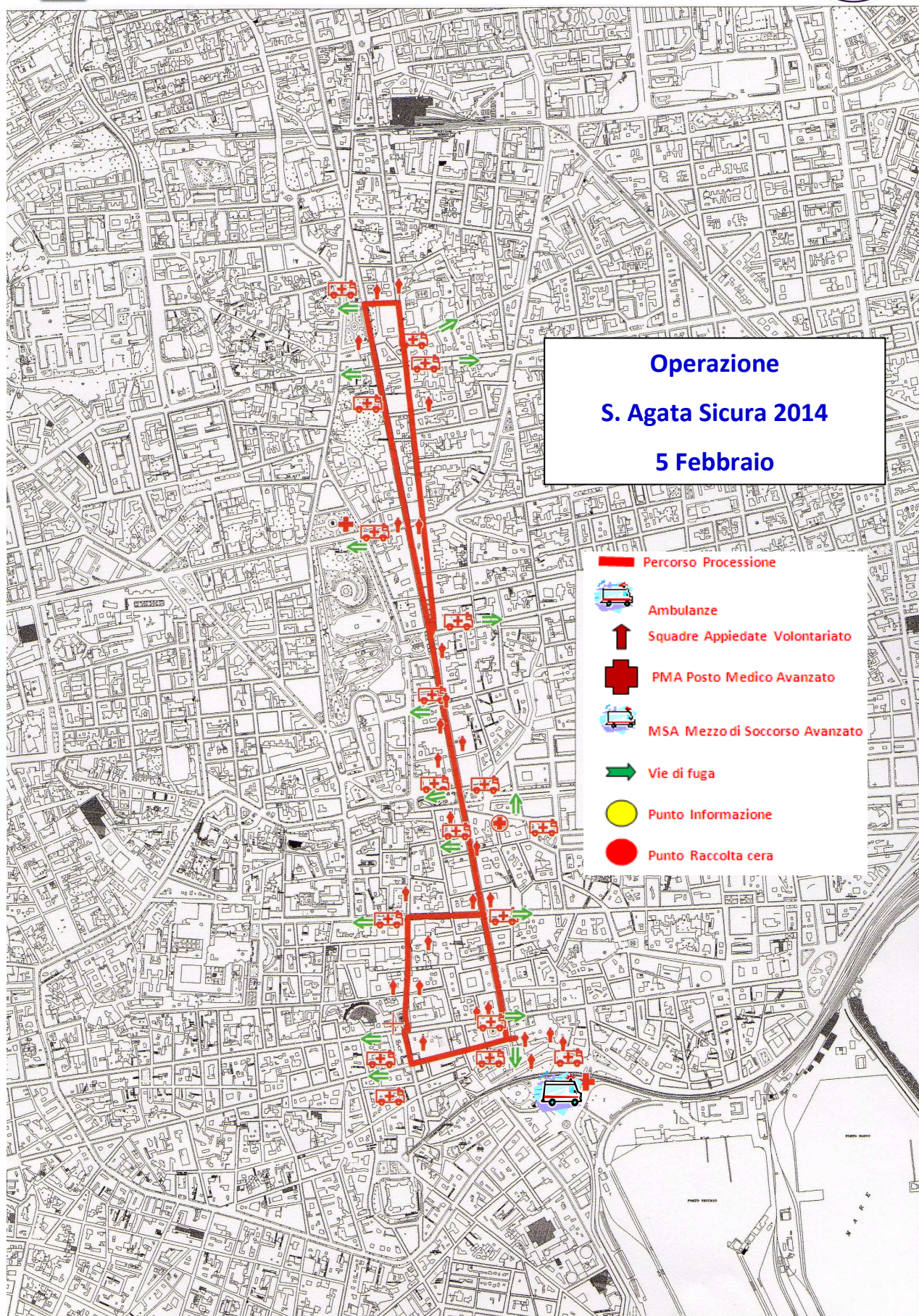


Operazione Sant'Agata Sicura 2014





Operazione Sant'Agata Sicura 2014





Operazione Sant'Agata Sicura 2014



SCENARIO PIAZZA DUOMO

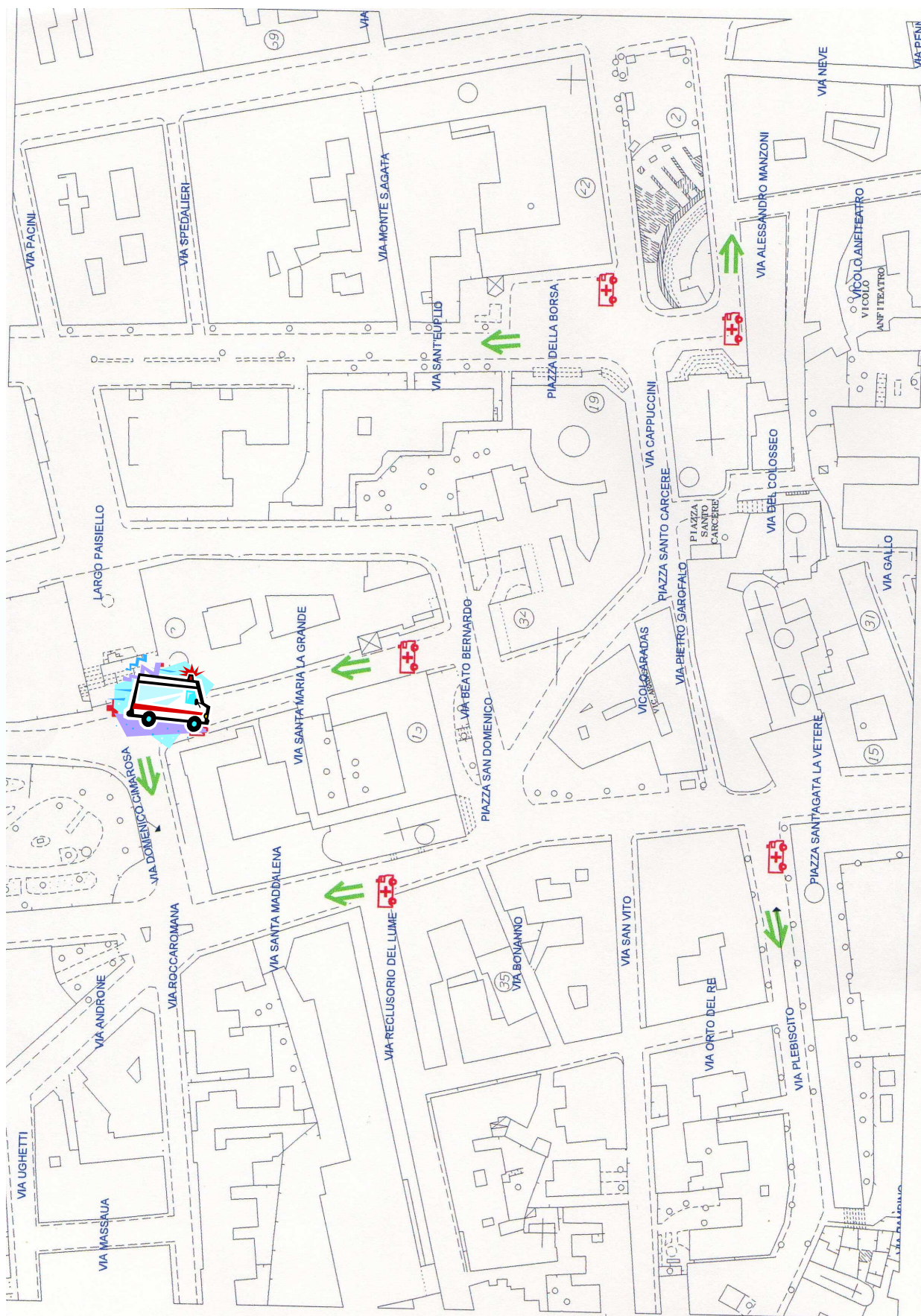




Operazione Sant'Agata Sicura 2014



SCENARIO SALITA DEI CAPPUCCINI

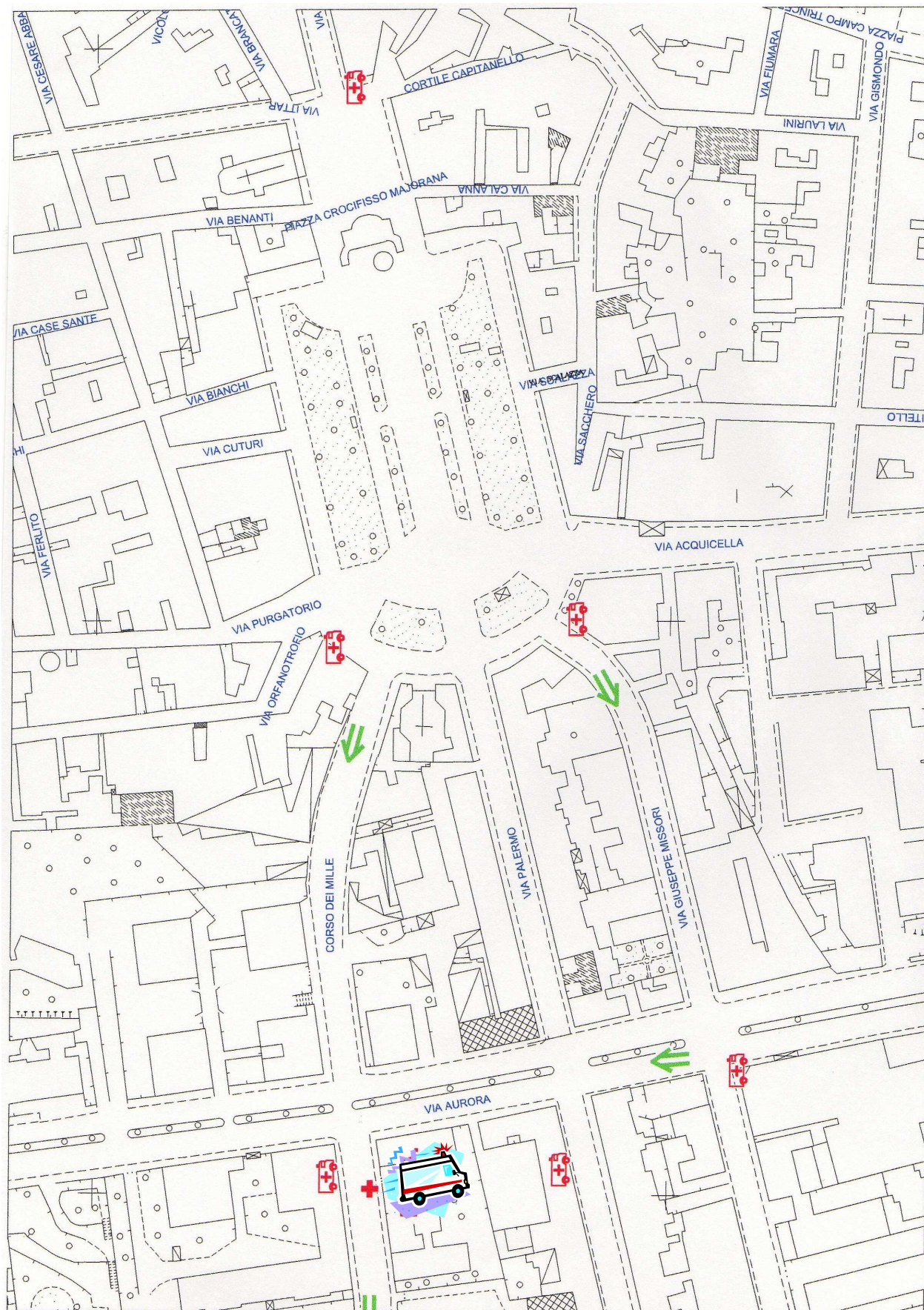




Operazione Sant'Agata Sicura 2014

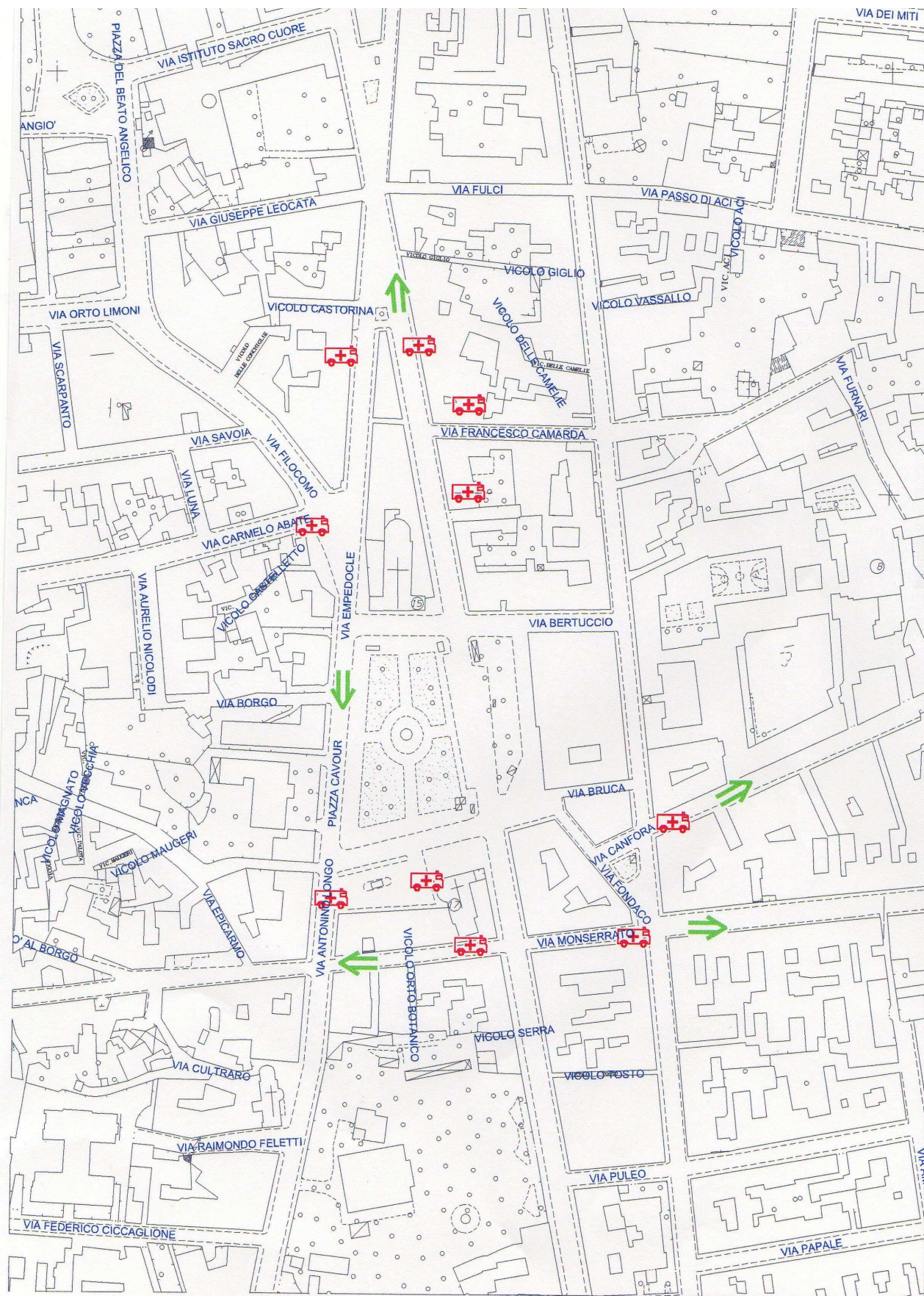


SCENARIO FORTINO



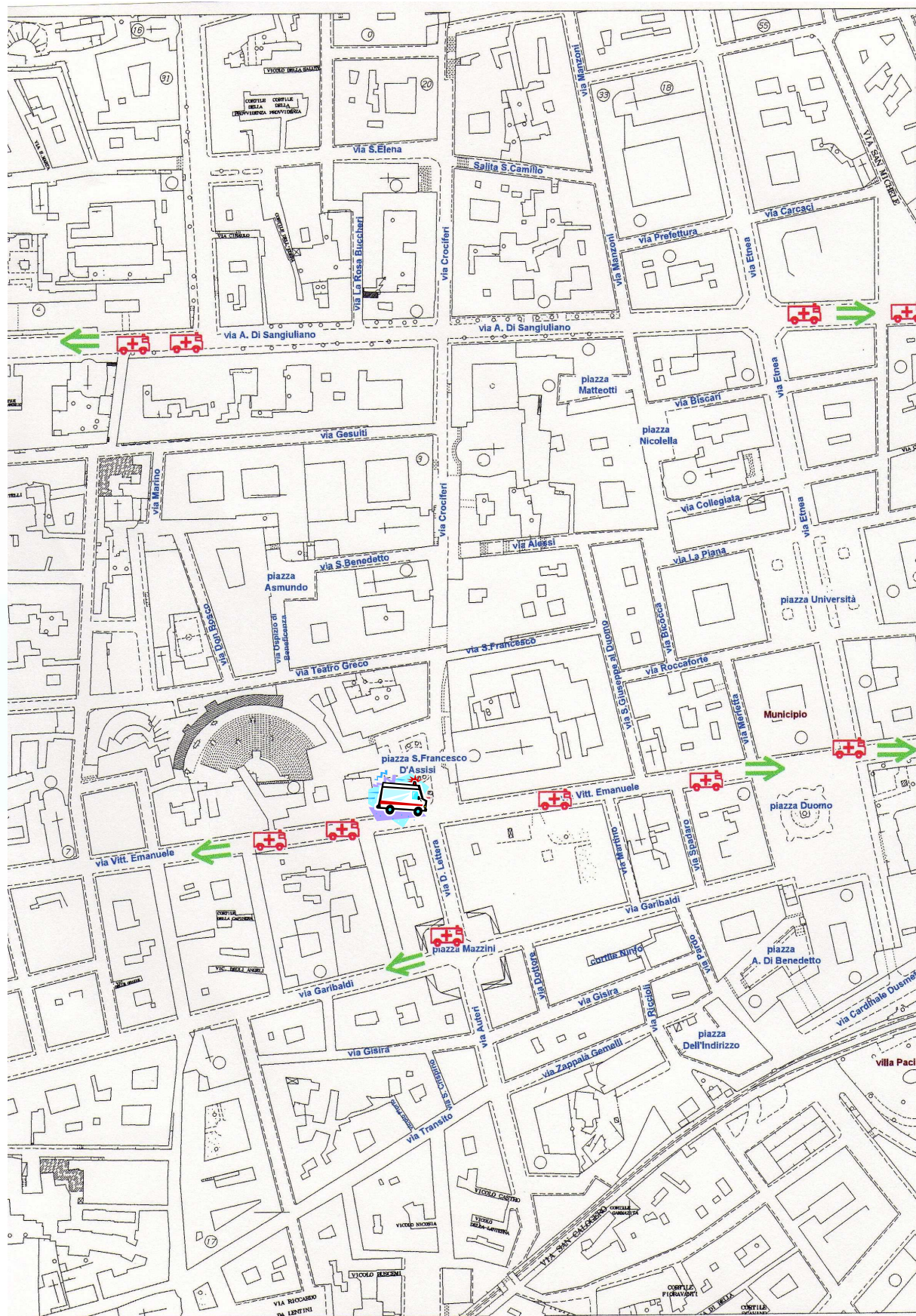


SCENARIO PIAZZA BORGO





SCENARIO VIA CROCIFERI





Operazione Sant'Agata Sicura 2014





Operazione Sant'Agata Sicura 2014



TURNAZIONE SALA OPERATIVA

3 febbraio Lunedì	4 febbraio Martedì
<p>Dalle ore 7,30 – Alle ore 14,00 (Ordinario) geom. Salvatore Pitterra Modica Marcello Agati Salvatore Scarfò Bruno Marletta Marina (7,30/12,00)</p> <p>Dalle ore 14,00 – Alle ore 20,30 (Ordinario) P. I. Carmelo Russo Rizzo Marcello Di Mauro Gianbattista Molino Rosario Nicastro Provvidenza (Progetto)</p> <p>Dalle ore 17,30 – Alle ore 24,00 (Ordinario) geom. Francesco Bonforte Castro Salvatore Ingo Gioacchino Zito Orazio</p>	<p>Dalle ore 05,00 – Alle ore 11,30 (Ordinario) P. I. Carmelo Russo Di Mauro Gianbattista Molino Rosario Marletta Marina (7,30/12,00) Nicastro Provvidenza Rizzo Marcello</p> <p>Dalle ore 11,00 – Alle ore 17,30 (Ordinario) geom. Francesco Bonforte Castro Salvatore Ingo Gioacchino Zito Orazio</p> <p>Dalle ore 17,00 – Alle ore 23,30 (Ordinario) geom. Salvatore Pitterra Modica Marcello Agati Salvatore Scarfò Bruno</p>
5 febbraio Mercoledì	6 febbraio Giovedì
<p>Dalle ore 23,00 – Alle ore 08,00 (Progetto) P. I. Carmelo Russo Agati Salvatore Castro Salvatore Molino Rosario Nicastro Provvidenza</p> <p>Dalle ore 07,30 – Alle ore 16,30 (Progetto) geom. Francesco Bonforte Di Mauro Gianbattista Ingo Gioacchino Rizzo Marcello Zito Orazio</p> <p>Dalle ore 16,00 – Alle ore 01,00 (Progetto) geom. Salvatore Pitterra Scarfò Bruno Agati Salvatore Modica Marcello Molino Rosario</p>	<p>Dalle ore 00,30 – Alle ore 10,30 (Ordinario) geom. Francesco Bonforte Ingo Gioacchino Di Mauro Gianbattista Modica Marcello Rizzo Marcello Zito Orazio</p> <p>Dalle ore 07,30 – Alle ore 18,00 (Ordinario) geom. Salvatore Pitterra P. I. Carmelo Russo Agati Salvatore Castro Salvatore Marletta Marina (7,30/12,00) Molino Rosario Nicastro Provvidenza Scarfò Bruno</p>

N. B. Personale impiegato per giorno 12/02/2014 (Ottava) dalle ore 18,00 alle ore 24,00, è il seguente:
Pitterra, Agati, Di Mauro, Castro, Ingo, Modica, Molino, Nicastro, Russo, Scarfò.



Operazione Sant'Agata Sicura 2014



COORDINAMENTO COMUNALE VOLONTARIATO PROTEZIONE CIVILE

Turnazione dei volontari per l'operazione Sant'Agata Sicura 2014

3 febbraio		4 febbraio				5 febbraio			
8 - 14	17-fine	4-11	10-19	18- 02	01-09	8-13	15-23	22 - 06	05-fine

Risorse di Uomini e Mezzi del Volontariato di cui si prevede l'impiego

Volontariato Sanitario	AMBULANZE		SQUADRE APPIEDATE	
	CRI	MISERICORDIE	CRI	MISERICORDIE
3 mattina	3	3	4	4
3 sera	3	3	3	3
4 mattina	4	4	4	4
4 Pomeriggio	4	4	4	4
4 sera	4	4	4	4
4 notte	4	4	4	4
5 mattina	3	3	3	3
5 Pomeriggio	5	5	5	5
5 notte	5	5	5	5
6 mattina	5	5	5	5
12 (Ottava)	3	3	3	3
TOTALE	43	43	44	44

* Una squadra sarà riservata alle persone diversamente abili, in collaborazione con l'Associazione "Come Ginestre"

OPERATORI	03-feb		04-feb				05-feb			
	08,00-14,00	17,00- FINE	04,00 11,00	10,00 19,00	18,00 02,00	01,00 09,00	08,00 13,00	15,00 23,00	22,00 06,00	05,00 Fine
RADIO ARI/FIR-CB	n. 5	n. 5	n. 5	n. 5	n. 5	n. 5	n. 5	n. 5	n. 5	n. 5
LOGISTICA	n. 4 Squadre	n. 4 Squadre	n. 4 sq.	n. 4 sq.	n. 4 sq.	n. 4 sq.	n. 4 sq.	n. 4 sq.	n. 4 sq.	n. 4 sq.

❖ Ottava: n. 6 Squadre di logistica;

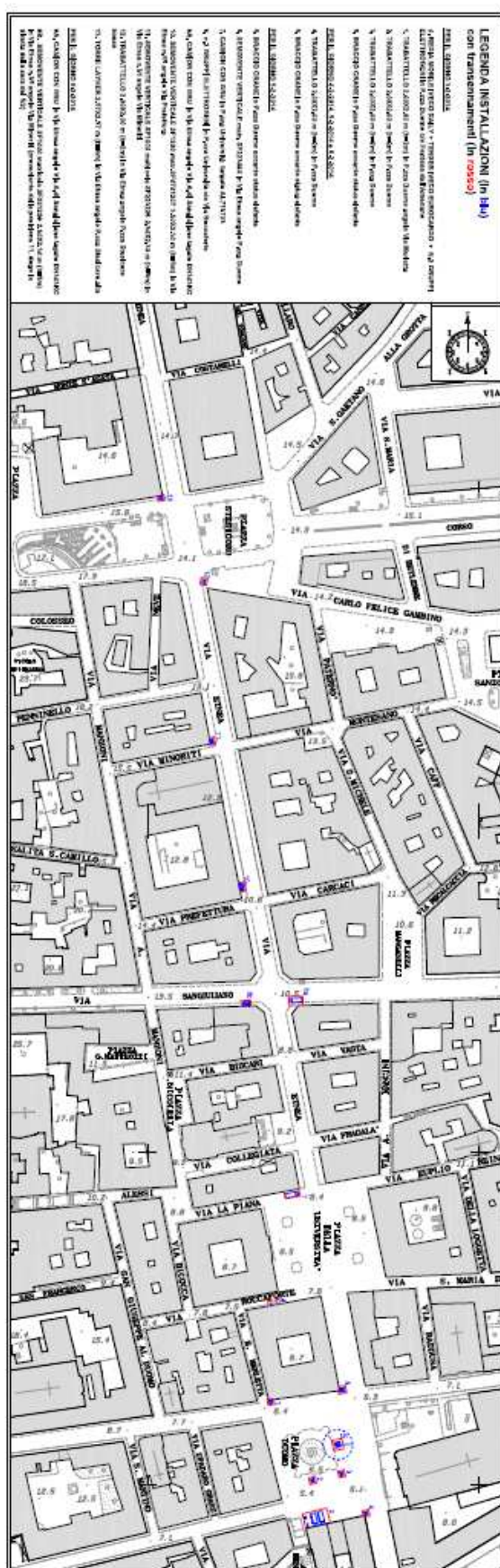
Il Presente "Piano di assistenza sanitaria e soccorso civile alla popolazione", aggiornato in base alle linee guida contenute nel "Piano di Emergenza Comunale", sarà adottato con Ordinanza del Sindaco, nella qualità di "Autorità Locale di Protezione Civile"

Il Responsabile P.O.
Geom. Salvatore Fiscella

Il Dirigente
Arch. Maria Luisa Areddia



Planimetria di Ubicazione Trabatelli per riprese Emittenti Locali





Operazione Sant'Agata Sicura 2014



ORDINANZE EMESSE

1. Ordinanza del Direttore U.T.U. n° 34 del 21/01/2014 Relativa a: Viabilità.
2. Ordinanza del Direttore U.T.U. n° 023 del 28/01/2014 Relativa a: Individuazione aree ceri;
3. Ordinanza del Direttore U.T.U. n° 22 del 28/01/2014 Relativa a: Divieto bombole e bracieri;
4. Ordinanza del Sindaco n° 021 del 28/01/2014 Relativa alla messa in sicurezza dei ponteggi;
5. Ordinanza del Direttore U.T.U. n° 47 e 48 del 23/01/2014 Relativa a: Divieto di circolazione;
6. Autorizzazione del __/__/2014 Ufficio di Gabinetto: Collocazione tra battelli per riprese video;
7. Ordinanza del Sindaco n° 28 del 30/01/2014 Relativa a: Adozione Piano di Intervento Operativo;